

— 対馬市 —

# 社協だより



平成23年7月発行

社会福祉法人  
**対馬市社会福祉協議会**

〒817-1201 長崎県対馬市豊玉町仁位94-5  
TEL 0920-58-1432 FAX 0920-58-1183  
E-mail tsushima-syakyo@oregano.ocn.ne.jp  
ホームページ <http://www.tsushima-shakyo.jp/>  
(対馬市社会福祉協議会で検索してください。)



## 今回の主な内容

- 平成23年度事業計画……………2
- 平成22年度決算報告……………3
- 社協会費使途報告・会員募集……………4
- トピックス……………5
- ボランティアのページ……………6
- 御寄付御礼……………7

## 峰町日曜大工 ボランティア研修会

※記事は5ページに掲載

この広報誌は、皆様から寄せられた会費並びに共同募金配分金で作られています。

# 平成23年度 対馬市社会福祉協議会 事業計画

対馬市社協は、平成21年3月に策定された「対馬市地域福祉活動計画」、平成21年10月に策定された「対馬市社会福祉協議会基盤強化・活動中長期計画」を基本とし、市民並びにあらゆる関係者、関係機関の参加と協働のもと、「誰もが安心して幸せに暮らすことができる福祉の対馬づくり」の実現にむけた活動を展開し、市民から期待され信頼される社協をめざします。

## ●基本計画1 ● 誰もが安心して暮らすことができる福祉の対馬づくりをすすめます

### 実施計画1 ボランティアや市民活動の振興・支援、福祉教育の推進に努めます

- ①ボランティア・市民活動センターの充実強化
- ②ふれあい学習の推進（新規実施地区…美津島・上県地区）

### 実施計画2 市民が安心して暮らせるよう総合相談事業や生活支援事業を行うとともに、情報の提供に努めます

- ①総合相談事業の充実強化（無料法律相談、結婚相談所運営事業[めぐりあい事業]【新規】）
- ②「福祉あんしんセンター対馬」の設置運営
- ③福祉資金貸付事業の実施
- ④在宅福祉サービス事業の実施
- ⑤サロン事業、健康維持のための各種講習会の実施
- ⑥対馬市シルバー人材センターの運営（厳原支所）
- ⑦祭壇貸出事業（上県・上対馬支所）
- ⑧広報・啓発活動の充実
- ⑨その他地域福祉活動の推進（地域見守り事業【新規】）



### 実施計画3 社協と各種関係機関との連携を強化し、地域福祉の推進を図ります

### 実施計画4 定期的に市民ニーズ調査を行い社協活動の評価・見直しを行います

## ●基本計画2 ● 市民に信頼される社協づくりをめざし安定した財源の確保に努めます

### 実施計画1 民間財源・公費財源の安定的な確保を目指します

- ①会員制度の普及・啓蒙及び見直し
- ②寄付金・基金の有効活用の検討
- ③共同募金事業への協力
- ④補助金の安定確保と新たな受託事業及び民間助成事業の研究
- ⑤民間財源使途の透明性の確保

### 実施計画2 事業収入財源確保のため健全な自主事業の運営に努めます

- ①社協らしい在宅福祉サービス事業の展開と健全な運営
- ②地域ニーズに則した収益事業の研究



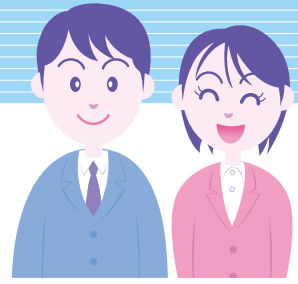
## ●基本計画3 ● 市民の参画と安心・安全な社協運営のシステム作り積極的に社協事業が展開できる体制整備に努めます

### 実施計画1 事務局体制の強化を図ります

### 実施計画2 理事会・評議員会機能の強化と各種検討委員会の設置について検討します

### 実施計画3 運営に関する専門家の登用により正確で安心・安全な社協運営に努めます

# 平成22年度 決算報告



平成22年度末（平成23年3月31日現在）の資産・負債・純財産の状況は、資産総額：406,185千円、負債総額：219,796千円で資産総額から負債総額を差し引いた純財産は186,389千円（前年比106.3%：11,110千円増）となりました。

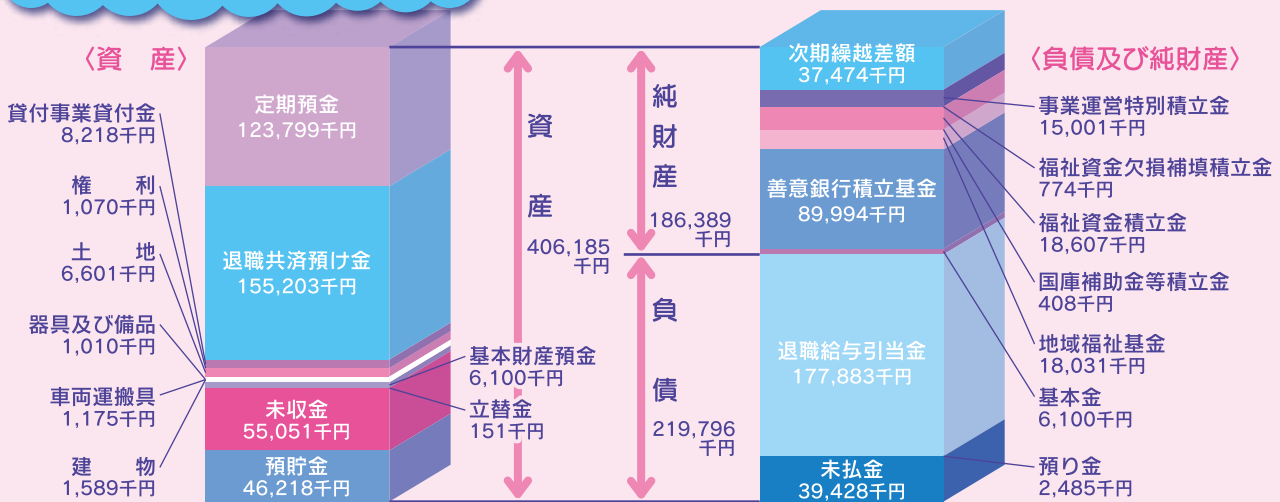
なお、皆様からお寄せいただいた寄付金を財源として積み立てを行っている善意銀行基金及び地域福祉基金の合計額は108,025千円となりました。

また、事業収支につきましては、収入支出総額がそれぞれ422,601千円で収入の主なものは、対馬市からの補助金収入（30.2%）と介護保険事業の介護保険収入（35.4%）となっております。

皆様から寄せられた会費、寄付金、共同募金配分金の民間財源は、合計で14,790千円に上り、その用途につきましては平成22年度に民間財源検討委員会を設置し、その用途を検討しながら地域福祉活動推進のため財源として活用させていただいております。

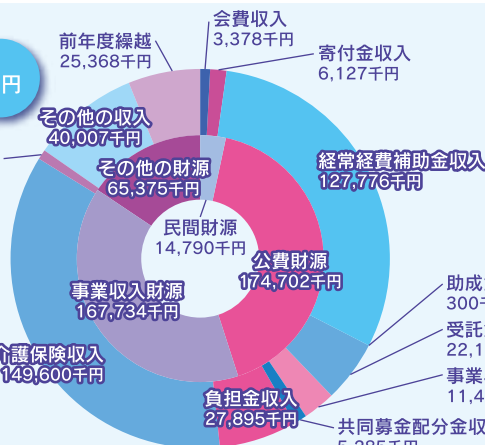
支出につきましては、人件費支出が64.8%と大半を占めていますが、これは、本会が実施している在宅福祉サービス（介護サービス）事業がその事業の性質からも人件費率が大きくなる要因と考えられます。

## 平成22年度 貸借対照表



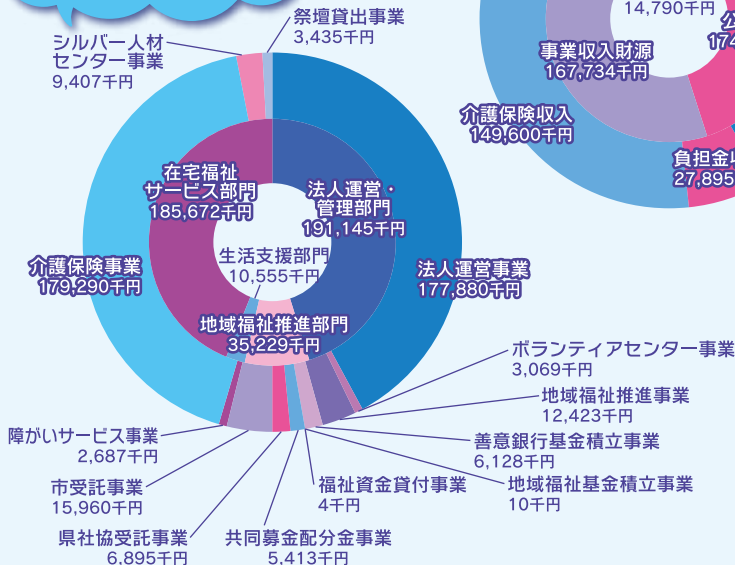
## 収入内訳

収入総額：422,601千円



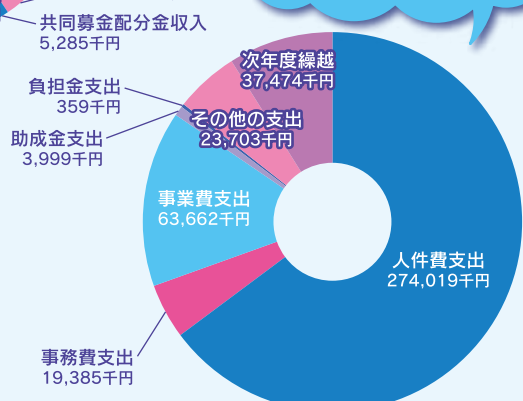
## 事業別支出内訳

支出総額：422,601千円



## 目的別支出内訳

支出総額：422,601千円



ありがとう  
ございました!

# 対馬市社会福祉協議会 会費 使 途 報 告

市民の皆様におかれましては、対馬市社協会員制度にご理解とご協力いただき誠にありがとうございます。  
昨年度の社協会費総額は、3,303千円となり、その使途の内訳は、社協全体事業であるボランティアセンター事業に約1,570千円、その他、各地区実施の地域福祉活動推進事業に1,122千円活用し、残りを平成23年度事業のため活用させていただきます。

使途の主なものは次の通りです。

社協会費の使途については、平成21年度に策定を行った、対馬市社協基盤強化・活動中長期計画の実施計画に基づいて設置される「民間財源検討委員会」において、会費の使途や事業内容の見直し、また新たな会員制度について検討が行われています。



## ボランティアセンター事業

情報の発信と  
地域福祉活動の普及・協だより  
推進のために

社協だより(No.26)  
発行事業



ボランティアの養成や  
活動の充実のために



ボランティア養成研修事業  
(防災のまちづくり研修会)

ボランティア活動への  
きっかけづくりのために



ボランティア活動促進事業  
(24時間テレビチャリティ募金)

## 地域福祉活動推進事業

家庭や地域のふれあい・  
連携のために



ちびっこまつり(豊玉)

介護技術の習得や、  
福祉への理解のために



在宅介護支援事業(峰)

地域住民への  
情報発信のために

地域福祉活動広報紙  
作成事業(上対馬)



食の大切さや  
食の伝承のために



昔ながらのおやつ作り教室(峰)

地域住民の健康増進や  
親睦・交流のために



社協のグラウンドゴルフ大会(上対馬)



2010パークゴルフinみつしま(美津島)



## 対馬市社会福祉協議会 会員募集!

～今年も皆様方のご協力をお願いいたします～



社協会費は、社会福祉協議会が地域福祉活動を推進していく上で、非常に重要な財源であり、より充実した福祉活動の為には、財源確保は私たちの大きな使命です。

今年度も、7月より対馬市社協会員の募集を実施いたします。対馬市社協のサポーターとして皆様のご協力をお願いいたします。

会費種別		会費	区分
個人会員	一般会員	300円以上	市内の世帯または個人
	賛助会員	1,000円以上	市内の世帯または個人 対馬市外の世帯または個人
団体会員	団体会員	1,000円以上	収益事業を実施しない団体等
	法人会員	3,000円以上	収益事業を実施する法人・団体等
	地区会員	世帯数×300円以上	市内行政区

# トピックス

## 峰町 日曜大工 ボランティア研修会



去る6月5日及び12日の2日間、峰町保健福祉センター駐車場において、日曜大工のスキルアップを目指し、峰町日曜大工ボランティア研修会が開催されました。参加者は、雨びよりが影響し、2日間で、17名と若干少なめでした。何事も予定通りにはいかないもので、6台制作予定のうち、現在までで、まだ3台しか出来上がっておらず、近日中に残りの3台についても制作予定です。工期が思いの外ずれ込んだのは、段取りの悪さは言うに及ばず、今回は「ほぞ」を切り込み、ほぞ穴をノミで開け組み込んで、強度の高い長椅子を作ろうと意気込みすぎたのが原因だったようです。結局「ほぞ」組みでできたのは1台だけで、その後は工字金具での組み立てに変更して、現在に至っております。終わりに、このグループは地域の高齢障がい世帯の住環境改善を目的に、平成21年度に設立されたグループで、現在17名のメンバーで楽しく活動しています。メンバー募集中です。



寸法は合っているかな!?



苦心の末、  
現在まで3台のベンチが  
完成しました!!



### 長崎県共同募金会より 赤い羽根号を受配

この度、長崎県共同募金会より、対馬市社会福祉協議会に対し、赤い羽根号（普通ワゴン車）を受配いただきました。

今回の車両は峰支所に配備いたしました。峰支所では、これまで使用していた車両が以前受配を頂いてから15年以上経過した車両で、ドアの開閉に支障をきたし、雨天時には腐食箇所より室内に雨水が浸み込むなど、老朽化が目立っております。

今回の受配により、赤い羽根共同募金のPR活動はもとより、地域のふれあいサロン活動やボランティア活動の為、これまで以上により一層の事業推進を目指して大切に活用させていただきます。本当にありがとうございます。



大きい!使える!  
「ステップワゴン」

赤い羽根共同募金

### 平成23年度「福祉作品展」作品募集!

対馬市社会福祉協議会では、福祉について考えるきっかけづくりの一環として市内小学校・中学校・高等学校の児童・生徒を対象に作品を募集し、作品展を開催します。

—今年のテーマは「ボランティア」—

3月11日に発生した東北地方太平洋沖地震は各地に甚大な被害をもたらし、その復興には、被災地の為に自分に何ができるのかを考え実際に行動を起こす「ボランティア」の力が大きな原動力となっています。また、今年は国連において「ボランティア国際年」が制定されてから10年目となる節目の年であることからテーマを「ボランティア」とし作品を募集します。



#### 応募要件・方法

- (1)ポスター・絵画
  - ①用紙の大きさは、四つ切り画用紙とします
  - ②画材（クレヨン、色鉛筆、絵の具など）は自由です
- (2)作文 400字詰め原稿用紙2枚以内とします
- (3)標語 所定の用紙に記入をお願いします
- (4)すべての部門において所定の申込用紙に住所、氏名、電話番号、学校名、学年を記入し、作品と一緒に各学校に提出して下さい。

**募集期間** 7月20日(水)～9月14日(水)まで〈当日消印有効〉

〈お問い合わせ先〉 対馬市社会福祉協議会 地域福祉班  
TEL 0920-58-1432 FAX 0920-58-1183  
E-mail : chifuku@tsushima-shakyo.jp

## ちびっこ まつり

出店・ゲーム  
いろいろ  
あるよ!

**日時** 8月20日(土)  
18:00～21:00

**場所** 豊玉町福祉センター前広場

### 入会のご案内 対馬市身体障害者福祉協会連合会

障がいになつたことを一人で悩まず、仲間と一緒に活動してみませんか? あなたは、決して一人ではないのです。

障がいのある人も、ない人もすべての人が地域で安心して暮らせる「ノーマライゼーション」のため、あなたのご入会をお待ちしています。

**会の目的…障がい者の福祉向上と自立、会員相互の親睦・交流**

入会を希望される方は 対馬市社会福祉協議会 地域福祉班・最寄りの支所へお気軽にご連絡ください

## ボランティアのページ



# これから私たちにできること

## ～東北地方太平洋沖地震への支援活動～



津波によって1階部分が破壊された住宅(いわき市内)

この度の、東北地方太平洋沖地震によりお亡くなりになられた方々に対しご冥福をお祈り申し上げますとともに、被災された皆様には衷心よりお見舞い申し上げます。

これまでの観測史上最大規模となった今回の地震は、地震による被害はもとより津波や火災に加え、原発事故による災害など、私たちがこれまで経験したことのない未曾有の災害となりました。

大規模の災害時には、ボランティアの力が大きな支援となることはいまでもありませんが、そのボランティアの活動を円滑に支援するのが「災害ボランティアセンター」でその多くは社会福祉協議会が立ち上げや運営を担っています。

震による被害はもとより津波や火災に加え、原発事故による災害など、私たちがこれまで経験したことのない未曾有の災害となりました。



ボランティアセンター内に飾られた対馬市民からの祈りの千羽鶴

今回の支援活動を通じて、改めて日頃の社協活動について再認識するとともに、もし、身近に災害が起きた際、私たちの地域で何をしなければならぬのか、またその備えや対応をどうするのか考え直す契機となりました。



悲惨な光景です(いわき市内)



1日も早い復興を願って多くのボランティアが活動を行っています



いわき市災害救援ボランティアセンターでの受付の様子

## 東北地方太平洋沖地震義援金にご協力ありがとうございます!

対馬市社会福祉協議会では、大震災発生当初より被災地支援の為、広く義援金の募集を行ってまいりましたが、3月14日から6月30日までの間、**4,440,825円**もの義援金が寄せられました。

お寄せいただいた義援金は、日本赤十字社長崎県支部を通じ、被災者の皆様へお届けしましたことをここに報告いたします。

市民皆様からの温かいご支援に感謝申し上げますとともに、今後とも引き続きご協力をお願いいたします。義援金の受付については、本所及び各支所にて実施しています。

社会福祉法人 対馬市社会福祉協議会



## 今月の無料法律相談日程

(7月下旬～10月初旬)

月 日	会 場	担当弁護士事務所
7月27日(水)	峰町保健福祉センター	法テラス対馬法律事務所
8月 3日(水)	上県町地域福祉センター	法テラス対馬法律事務所
24日(水)	対馬市総合福祉保健センター(美津島)	法テラス対馬法律事務所
31日(水)	豊玉町福祉センター	対馬ひまわり基金法律事務所
9月 7日(水)	対馬市交流センター(厳原)	法テラス対馬法律事務所
14日(水)	対馬市総合福祉保健センター(美津島)	対馬ひまわり基金法律事務所
28日(水)	上対馬町地域福祉センター	法テラス対馬法律事務所
10月 5日(水)	対馬市交流センター(厳原)	対馬ひまわり基金法律事務所

\* 開催時間は、午後1時～4時までです。

\* 相談を希望される方は、必ず事前(前日の午後4時まで)に予約をお願いいたします。

予約・お問い合わせは、対馬市社会福祉協議会 本所または各支所へ



4月以降の相談日程については、市報や折込チラシでお知らせいたします



## あいさつ+1(プラスワン)運動コーナー

ここでは、あいさつ+1(プラスワン)運動にご協力いただいた方々のアンケートをご紹介します。



運動をしなくても、自然にあいさつができたら素晴らしいと思います。子どもも大人もお互いに顔を合わせたら、何か声をかけあったらいいですね。



推進月間ではない時、普段どれくらいできているのでしょうか？



通年の活動に工夫し、地域に根差した活動(取り組み)へと推進できたら良いと思う。



子どもの笑顔が増えた。あいさつの声が大きくなった。推進月間以外も継続できる雰囲気ができると思う。

### ★あいさつ+1(プラスワン)運動とは…

対馬市社協が、平成19年度より取り組んでいる「ふれあい学習」事業の一環として、あいさつに一言添えてはじまるあいさつ運動です。大人からのあいさつ運動を推進し、顔の見える関係づくりを行い、心豊かに生活できるまちづくり実現を目指します。



## 平成23年度 介護支援専門員 実務研修受講試験のご案内

受験には一定の実務経験が必要です。  
『受験の手引』またはホームページでご確認ください。

### 試験

- 日時：10月23日(日) 10:00～
- 会場：長崎大学、長崎国際大学 他
- 受験申込期間：7月1日(金)～7月29日(金)  
※当日消印有効  
詳細は『受験の手引』でご確認ください。

### 『受験の手引』(受験申込書類等)

- 請求受付期間：6月13日(月)～7月22日(金)
- 請求方法：「ホームページ」(パソコン・携帯電話からアクセス可)もしくは「はがき」にてご請求ください。
- 販売価格：1冊につき800円(消費税・送料等含む)

### 試験並びに『受験の手引』についての問い合わせ先

長崎県社会福祉協議会 福祉人材研修センター  
〒852-8555  
長崎市茂里町3番24号 長崎県総合福祉センター2階  
電話：095-846-8657

### 試験情報ホームページアドレス

<http://www.nagasaki-pref-shakyo.jp/cmexam/>

## 皆さまの声や情報をお待ちしています

社協だよりに対するご質問やその他、何かございましたら下記までご連絡ください。  
また、イベント告知やボランティア活動の身近な情報なども募集しています



〈連絡先〉総務・企画班

TEL 0920-58-1432 FAX 0920-58-1183

E-mail tsushima-syakyo@oregano.ocn.ne.jp