

— 対馬市 —

平成21年6月発行

No.19

# 社協だより



社会福祉法人

対馬市社会福祉協議会

〒817 1201 長崎県対馬市豊玉町仁位94 5  
TEL 0920 58 1432 FAX 0920 58 1183  
E-mail tsushima-syakyo@oregano.ocn.ne.jp  
ホームページ <http://www.tsushima-shakyo.jp/>  
(対馬市社会福祉協議会で検索してください。)

## 対馬市民ボランティア連絡協議会設立総会

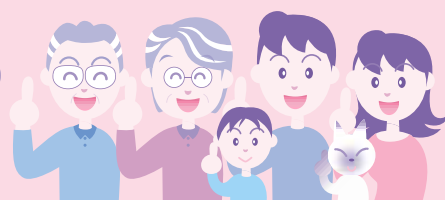
### 対馬市民ボランティア連絡協議会設立記念イベント ～ボランティア・市民活動の協働力をいかに高めるか～



#### 今回の主な内容

- 平成21年度事業計画、収支予算  
..... 2～3
- 平成20年度社協会員加入実績報告  
..... 4
- トピックス..... 5
- ボランティアコーナー..... 6
- 御寄付御礼..... 7

# 対馬市民ボランティア 連絡協議会設立



関連記事は5ページに掲載しています

この広報誌は、皆様から寄せられた会費並びに共同募金配分金で作られています。

# 平成21年度 対馬市社会福祉協議会事業計画(重点目標)

## 基本事項

『地域福祉活動計画』の「自立と共生、心が輝く、元気なつしま」の基本理念に基づき『誰もが安心して自分らしく暮らせる地域社会をみんなで作ります』のために、NPOやボランティア団体等と協働しながら地域福祉活動を推進することにより、『共助』の領域を広げ、さらに地域福祉活動の活発化を図ります。

又、法人運営を強化するため組織の整備、経営戦略、財政の健全化等を検討し、今年度策定する基盤強化・活動中長期計画へ反映します。

このことを基本事項とし、次の事業の推進を図ります。

## 重点事項

- 1 運営の安定化を図るための基盤強化・活動中長期計画の策定
- 2 地域福祉活動計画の実施計画に基づいた具体的な事業の実施
- 3 地域福祉活動の推進を図るための市民イベントの開催
- 4 福祉コミュニティの形成と地域福祉の推進
- 5 行政及び市民活動団体等とのネットワークの構築
- 6 地域のニーズに応じた総合相談事業の推進
- 7 在宅福祉サービスの経営の安定化を図るための検討会の実施
- 8 共同募金配分金助成事業等の推進
- 9 ふくしのまちづくりを推進するための福祉教育の推進



### (1) 地域福祉活動の推進

社会福祉協議会は「地域福祉の推進」の中核的な担い手として位置づけられており個人の尊厳を重視し、地域のあらゆる団体・組織の相互理解と協働により、地域全体で支え合う福祉のまちづくりをめざし次の事業を行います。

社会福祉協議会基盤強化・活動中長期計画の策定への着手

地域福祉活動計画の実施

情報の収集と情報発信機能の充実【社協だより、社協ホームページ、チラシの配布等】

ボランティア・市民活動の育成・支援

福祉教育の推進

各種相談事業の実施【心配ごと相談・無料法律相談等】

地域福祉権利擁護事業の推進

善意銀行基金の積み立て及び運用益の活用

福祉資金等貸付け事業

共同募金事業への協力

住民参加による見守り・援助体制の推進

【行政、民生委員児童委員協議会、福祉団体との連携】

赤い羽根共同募金・歳末たすけあい募金配分金の有効活用

対馬市敬老事業の実施

### (2) 在宅福祉事業の展開

社会福祉協議会職員の知識及び技術の向上を図り、質の高い介護サービスを提供することにより、すべての住民が生涯居宅において安心して生活ができる社会づくりに寄与するため、次の在宅福祉事業を継続実施します。

介護保険サービス事業

障害福祉サービス事業

その他の市受託事業【外出支援、移動支援、身障者等訪問入浴介護事業他】  
 対馬市社会福祉協議会独自事業  
 ・介護予防通所介護事業  
 ・介護予防訪問介護事業

(3) その他の活動

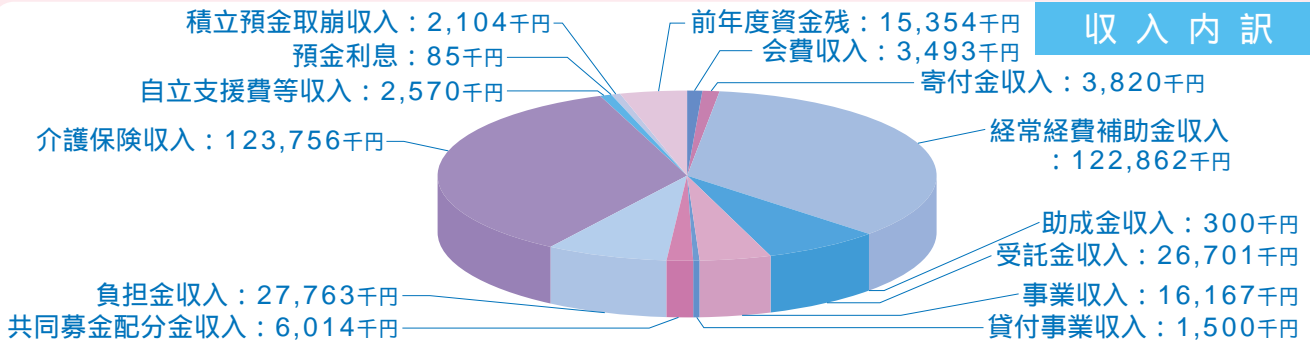
日本赤十字社事業への協力  
 ミニシルバー人材センターの事務受託【厳原支所】  
 介護機器等貸出事業  
 祭壇貸出事業及び移送車無償貸出事業  
 各種福祉団体支援体制の強化



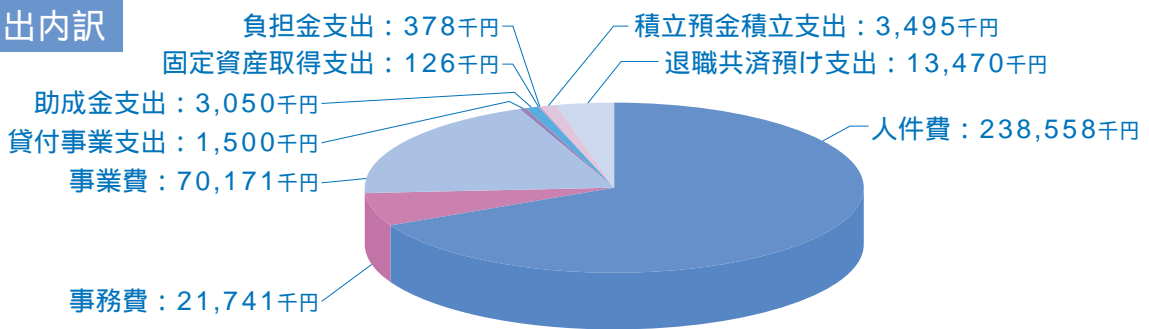
## 平成21年度 対馬市社会福祉協議会 収支予算

平成21年度の対馬市社会福祉協議会の収入、支出予算は、それぞれ352,489千円で収入の主なものは補助金収入122,862千円(34.9%)介護保険収入123,756千円(35.1%)となっています。また支出では人件費が238,558千円(67.7%)と大半を占めています。これは、本会が行っている介護保険事業等在宅福祉事業がその事業内容の性質から人件費比率が高くなるのが原因と考えられます。事業別では、法人運営事業が163,482千円(46.4%)を占めるとともに、介護保険事業、障害者福祉サービス事業等在宅福祉サービスが130,171千円(37.5%)となっております。また、ボランティアセンター事業、地域福祉活動推進事業、共同募金配分金事業等の有効な事業実施により、平成20年度に策定された「地域福祉活動計画」の実現のため努力していきます。

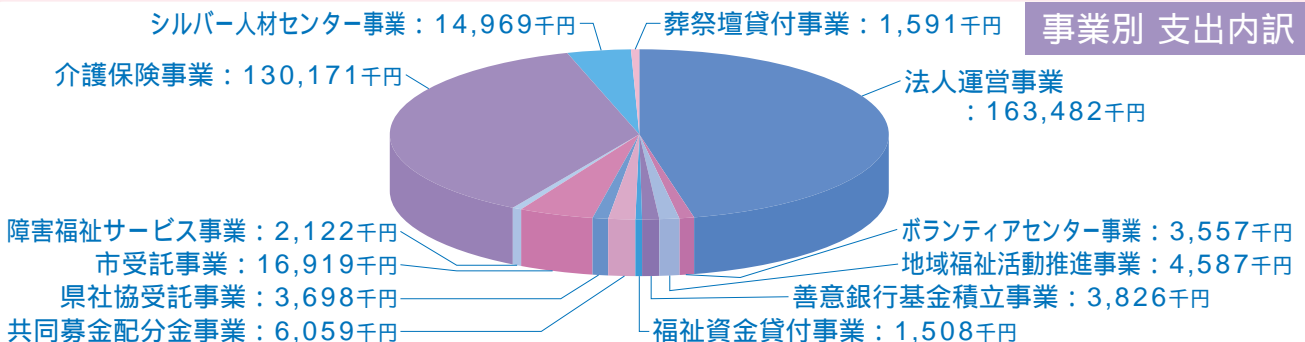
### 収入内訳



### 目的別 支出内訳



### 事業別 支出内訳



ご協力  
ありがとうございました

# 平成20年度 社協会員加入実績報告



平成20年度も、多くの皆さまのご協力により、対馬市社協の会員加入並びに多額の会費の納入をいただき、ありがとうございました。

平成20年度の対馬市社協会員の加入(納入)状況は下記のとおりです。

私たち対馬市社協は、対馬市の地域福祉の推進役として、皆様より納入いただきました会費を地域福祉活動の重要な財源として大切に活用させていただきます。



		厳原	美津島	豊玉	峰	上県	上対馬	合計
一般会員	件数	2,121	1,535	960	699	1,093	1,054	7,462
	金額	638,400	436,600	288,255	210,100	329,300	325,400	2,228,055
法人会員	件数	55	6	13	12	24	24	134
	金額	205,000	18,000	95,000	88,000	81,000	81,000	568,000
賛助会員	件数	95	56	37	88	56	77	409
	金額	96,000	56,000	39,000	90,000	57,300	79,000	417,300
その他の収入額	件数	0	532	2	2	123	7	666
	金額	0	70,850	390	410	19,000	1,150	91,800
合計	件数	2,271	2,129	1,012	801	1,296	1,162	8,671
	金額	939,400	581,450	422,645	388,510	486,600	486,550	3,305,155

## 皆様の会費はこのような事業に使われています

福祉講演会



あいさつ+1(プラスワン)運動



中学生ワークキャンプ事業



## 社協会費にご理解をお願いします!

今年度の対馬市社協会員募集については、7月より募集を行う予定です。どうか多くの方々に社協会員にご加入いただきますようお願いいたします。

### 会費の種類

一般会員	(1世帯)	300円以上	世帯の皆様
賛助会員	(1口)	1,000円以上	団体または一般会費以外の世帯の皆様
法人会員	(1口)	3,000円以上	法人、団体の皆様





# 対馬市民ボランティア 連絡協議会設立総会・設立記念イベント



平成21年3月20日、対馬市交流センターにおいて、対馬市民ボランティア連絡協議会設立総会が開催されました。

これは、対馬市内でボランティア・市民活動を行っている方々のネットワークを作ることを目的に設立されたもので、当日は、設立準備委員会が作成した設立趣旨に賛同し、会員となられた方々をはじめ、会の趣旨に興味をもち傍聴にこられた方々など約40名が集まりました。

設立総会では、会則の承認、役員を選出、事業計画・予算の承認がおこなわれ、自分たちで作った新たな会の船出に期待と夢を膨らませることができました。

また、総会に引き続いて、設立記念イベントを開催し、講師として九州大学ユーザーサイエンス機構特任准教授の加留部貴行氏をお招きし、「ボランティア・市民活動の協働力をいかに高めるか」をテーマに、講演・ワークショップを行いました。

ボランティアはいかに情報交換し、共に助け合う「共働」が大切であるか、共に学び、考え、会の目的である「誰もが住みやすい対馬づくり」の推進について市民の力で一歩踏みだすきっかけとなりました。



役員の方です  
(よろしくお願ひしませす！)



記念イベント 講師の加留部先生です  
(どうもありがとうございます)



「また頑張らないけんね!!」という話をして作業を終りました。

「来年もゴミの量が減っていればいいね!」

「嬉しい言葉を聞くことができました。」

「ゴミの量が減っているのでは?」と言う言葉

「袋約110枚分も集まったようです。」

「毎年続けている事業ですが、去年よりは少し

「ゴミの量が減っているのでは?」と言う言葉

「袋約110枚分も集まったようです。」

「毎年続けている事業ですが、去年よりは少し

「また頑張らないけんね!!」という話をして作業を終りました。

「来年もゴミの量が減っていればいいね!」

「嬉しい言葉を聞くことができました。」

「ゴミの量が減っているのでは?」と言う言葉

「袋約110枚分も集まったようです。」

「毎年続けている事業ですが、去年よりは少し

「ゴミの量が減っているのでは?」と言う言葉

「袋約110枚分も集まったようです。」

「毎年続けている事業ですが、去年よりは少し

## 峰町 ボランティアグループひまわり クリーンアップ事業



皆さんお疲れ様でした!!

## 平成21年3月「対馬市地域福祉活動計画」を策定しました!!

この計画は、地域福祉活動計画策定委員会を中心としつつ、市民の方々と社会福祉協議会が連携・協働しながら計画を策定し、対馬市における地域福祉活動を推進することを目的としたものです。策定においては、約3,000人近くの市民の方々に協力いただき、検討を重ねていただきました。ご協力ありがとうございました。

すでに、対馬市全世帯にダイジェスト版をお届けさせていただきましたが、本編に興味を持たれた方は、対馬市社会福祉協議会本所・支所までご一報ください。

「自立と共生 心が輝く 元気なつしま」を目指して、ともに頑張っていきましょう。



今回完成した対馬市地域福祉活動計画  
(左:本編 右:ダイジェスト版)



## ボランティアグループ「ほほえみクラブ」 長崎県知事表彰 受賞!

ボランティア  
のページ

4月15日、日頃の介護予防活動の功績により「ほほえみクラブ」が長崎県知事表彰を受賞されたことを受け、その表彰伝達式が対馬市役所において行われました。

当日は、おそろいのユニフォームに身を包んだ、会員20名が対馬市役所を訪れ、斉藤副市長より代表の古里さんへ表彰状が手渡されました。

「ほほえみクラブ」は、平成18年度に開催された対馬市転倒予防教室ボランティア養成講座を受講されたメンバーを中心に結成されたグループで、対馬市南福祉保健センターが実施する高齢者の転倒予防教室の企画・運営に協力を行っています。

代表の古里さんは、この表彰を励みに今後とも高齢者が寝たきりにならない活動を続けていきたいと熱意を語ってくださいました。

表彰おめでとうございます。



表彰おめでとうございます

## 「七夕まつり」ボランティアスタッフ募集

主催 シルバーボランティア「しあわせ会」

日時 7月4日 10:00～15:00

場所 上県町地域福祉センター(上県町佐須奈339番地)

毎年、七夕まつりを企画し、1人暮らしの高齢者と一緒にゲームや体操をして楽しんでいます。交通手段がない方には、スタッフで送迎し、極力参加いただけるようにしていますが、人手が十分に足りません。そこで、私達と一緒に参加者を自宅から会場まで送迎していただける方を募集しています。

問い合わせ先 対馬市社会福祉協議会地域福祉班 TEL 0920 58 1432

## 対馬市民ボランティア連絡協議会に入会しませんか?

### 目的

対馬市内でボランティア・市民活動を行っている方々のネットワークをつくることにより、交流・学習を深め、お互いの活動の情報や課題を共有し、その課題解決に向け、共に協力し助け合いながら「誰もが住みやすいしまづくり」を推進することを目的としています。

### 活動と事業

- (1) 会員相互の連携・交流活動
- (2) 財源確保のためのフリーマーケット等の実施、財源確保のための調査・研究・企画
- (3) 会員相互の情報交換、話題提供、課題検討、研修事業の実施
- (4) 会員によるイベント・講座等の企画、実施
- (5) ボランティア活動等の啓発普及に関する情報収集・情報提供
- (6) 関係機関及び団体との連携、協働事業

### 会費

【年会費】団体会員(1団体)2,000円  
個人会員(1人)1,000円

- 入会申込方法…事務局(社会福祉協議会本所もしくは各支所)へ電話・E-mail等でご連絡ください。入会申込書をお渡ししますので、ご記入の上、FAX・E-mailまたは郵便でお申込みください。

問い合わせ先 対馬市民ボランティア連絡協議会事務局  
〒817-1201 対馬市豊玉町仁位94-5(対馬市社会福祉協議会内)  
TEL 0920-58-1432 FAX 0920-58-1183  
E-mail tsushima-syakyo@oregano.ocn.ne.jp

# 御寄付御礼

社会福祉の推進のために、多くの方々から心温まる善意のご寄付をいただきました。ここに、ご芳名（敬称略）を掲載し、謹んで亡くなられた方々のご冥福をお祈り申し上げます。

お寄せいただきましたました寄付金等は、各種福祉事業や地域福祉活動の推進のために、活用させていただきます。

誠にありがとうございました。

（平成21年2月1日～平成21年4月30日受付分）



## 上対馬地区

- 須川恒夫（豊）
- （亡）須川初枝
- 進藤力久（琴）
- （亡）進藤臯月
- 宮原昭男（比田勝）
- （亡）宮原廣美
- 古藤清文（舟志）
- （亡）古藤敏枝
- 国分伸二（茂木）
- （亡）国分武
- 原田洋子（芦見）
- （亡）原田善春
- 小島鈴子（鰐浦）
- （亡）小島十七男
- 田畑博康（西泊）
- （亡）田畑シマ子
- 安心院文夫（西泊）
- （亡）安心院綾子
- 小島善行（鰐浦）
- （亡）小島正
- 高嶋禮子（小鹿）
- （亡）高嶋亨

## 上県地区

- 八島倍文（豊）
- （亡）八島幸枝
- 佐伯幸生（富ヶ浦）
- （亡）佐伯菊恵
- 平間和久（小鹿）
- （亡）平間雪江
- 大岡隆慶（一重）
- （亡）大岡月子
- 小宮寿安（佐護）
- （亡）小宮モト
- 原野美知子（佐護）
- （亡）原野一英
- 石丸久子（犬ヶ浦）
- （亡）石丸信夫
- 福島義一（佐護）
- （亡）福島美實
- 島居剛志（佐護）
- （亡）島居一元
- 倉成光透（佐須奈）
- （亡）倉成恵作
- 惣島和明（佐須奈）
- （亡）惣島栄

## 峰地区

- 白水豊幸（佐賀）
- （亡）白水タカヨ
- 小谷秀樹（志越）
- （亡）小谷サツエ
- 阿比留吉永（三根）
- （亡）阿比留タネ
- 小谷秀樹（志越）
- （亡）小谷森夫
- 上田建二（佐賀）
- （亡）阿比留ミドリ
- 平山満年（青海）
- （亡）平山正

## 豊玉地区

- 阿比留芳人（唐洲）
- （亡）阿比留房雄
- 平間淳次（曾）
- （亡）平間君枝

## 美津島地区

- 宮原美代喜（犬吠）
- （亡）宮原ヤス

## 巖原地区

- 俵勝乃（雞知）
- （亡）俵敏明
- 小川和善（吹崎）
- （亡）小川仲
- 手束晴子（根緒）
- （亡）上野幸福
- 川上明（大船越）
- （亡）川上弘子
- 伊賀善市（久須保）
- （亡）伊賀カツコ
- 佐伯美都子（賀谷）
- （亡）佐伯篤
- 幸山重之（鴨居瀬）
- （亡）幸山武敏
- 村瀬喜行（犬吠）
- （亡）村瀬義和
- 大浦富美子（東里）
- （亡）大浦鴻
- 久和忠光（久和）
- （亡）内山あや子
- 真木良江（日吉）
- （亡）真木一男

## その他

- 木屋繁義（下原）
- （亡）木屋スエコ
- 八坂恵子（田淵）
- （亡）八坂徹
- 仲山治男（西里）
- （亡）仲山キヨ
- 一宮勇男（櫻根）
- （亡）一宮春江
- 一宮英久（櫻根）
- （亡）一宮美千代
- 斉藤光秀（中村）
- （亡）斉藤茂久
- 平山清之（久田）
- （亡）平山ヒヤク
- 津江幸子（棧原）
- （亡）津江サイ
- 北村終治（久田）
- （亡）北村美太郎
- 明石雅操（北里）
- （亡）明石美穂子
- 上原千代美（豆酸瀬）
- （亡）久和重信
- 初村知子（東里）
- （亡）平塚ツヤ子
- 中島佳子（国分）
- （亡）中島英敏
- 原利夫
- （北九州市小倉南区）
- （亡）原美代子
- 江口裕人
- （熊本市近見）
- （亡）江口昭子



# お知らせ



● 無料法律相談日程(6月~8月実施分) ●

月 日	会 場	担当弁護士事務所
6月17日(水)	対馬市総合福祉保健センター(美津島)	法テラス対馬
6月24日(水)	上県町地域福祉センター	ひまわり基金法律事務所
7月 8日(水)	対馬市交流センター	法テラス対馬
7月15日(水)	対馬市総合福祉保健センター(美津島)	法テラス対馬
7月29日(水)	峰町保健福祉センター	ひまわり基金法律事務所
8月 5日(水)	上県町地域福祉センター	法テラス対馬
8月26日(水)	対馬市総合福祉保健センター(美津島)	法テラス対馬

\*開催時間は、午後1時~午後4時まで。

\*相談を希望される方は、必ず事前(前日の午後4時まで)に予約をお願いします。

予約・お問合せは、対馬市社会福祉協議会 本所並びに各支所へお願いします!



## あいさつ+1(プラスワン)コーナー

このコーナーでは、昨年11月に豊玉町管内で実施いたしましたあいさつ+1(プラスワン)運動のアンケートを毎回ご紹介しています。



地域で子どもを育てることはとても大切だと考えます。そして、まずは「あいさつ」からがはじめの一步であると考えます。アンケートで変わらないと答えている点もありますが、このような取り組みはすぐに表に現れてくるものではありません。しかし、子どもの心にひとつのクサビとなって打ち込まれ、これからの生き方に大きな影響を与えるものだと考えます。そして少しずつ明るく住みよい地域になってくると考えます。お疲れ様でした。



## 自由のエッセイ

### 「雨の日の大冒険」

梅雨時期は毎日のように雨が降って、洗濯物は乾かないし湿度だらけでジメジメじめじめして、スッキリしない日が続きます。

でも、子どもの時って雨の日はワクワクドキドキしましたよね。特に登下校はドキドキ。

登校の時は時間が無いので、遅刻しちゃうので簡単な下見をして、授業中にイメージしてました。下校の時の冒険コースを考えてました。

あの時、雨の日もシツカリ勉強したら、今よりは...?? 少しは変わったかもね。

で、いよいよ授業が終わり、下校の時。大冒険の始まりです。水たまりは湖、雨はミサイル、車は怪獣。カッパを装着して、長靴を履いて、傘で防御する。完璧な防護服。ヘルメットは無いです。少しだけ不安。

友達何人かで、ただ単に湖を飛び越え、ミサイルを避け、傘で防御しながら、怪獣と戦わず、怪獣から逃げながら、怪獣には負けず。秘密基地を目指す。

時には大型ミサイルの熱波(強風)で、唯一の武器(傘)を粉々にされ、全身にミサイルを浴び、ずぶ濡れで帰った事を思い出します。

家が近づくとなんか嬉しい気持ちから「憂うつ」な気持ちへ。

ミサイルよりも怪獣よりも怖い。悪の帝王からの説教。熱でも出したらダブルパンチ。さらにお説教。でも、雨の日は何か楽しいんだよね。お説教されても雨の日は楽しいんだよね。

雨の日以外で遊ぶもよし、でもケガ、カゼには気をつけましょうね。



読者の皆さんの声をお聞かせ下さい

質問・疑問等がございましたらどんなことでも結構ですので、下記宛にご連絡ください。また、社協だよりに掲載したい出来事なども募集していますヨ!

連絡先 TEL 0920 58 1432

FAX 0920 58 1183

E-mail tsushima-syakyo@oregano.ocn.ne.jp