

— 対馬市 —

平成18年9月発行



# 社協だより



社会福祉法人  
対馬市社会福祉協議会

〒817-1201 長崎県対馬市豊玉町仁位94-5  
TEL 0920-58-1432 FAX 0920-58-1183  
E-mail tsushima-syakyo@oregano.ocn.ne.jp  
ホームページ <http://www.tsushima-shakyo.jp/>  
(対馬市社会福祉協議会で検索してください。)



## おひさまランド

去る、8月8日(火)、豊玉町福祉センターにおいて、対馬市社協豊玉支所主催による「おひさまランド」(子育てふれあいサロン)が開催されました。

今回は、夏真っ盛りということで、センター前の広場に特設のプールを設置して、市保健部の保健師さんや栄養士さんの協力のもと、プール遊びを実施しました。暑さうだるお母さんやスタッフとは対照的に、参加した子どもたちは真夏の太陽の下、プールの水が枯れるまで、水遊びを楽しんでいました。

対馬市社協豊玉支所では、今後とも様々な企画を実施して、少しでも育児に悩むお母さん方の支援ができるよう、努力してまいりますので、是非ご参加いただきますよう、お願いいたします。

### 主な内容

- 平成17年度収支決算報告…2
- 平成18年度  
中学生ワークキャンプ事業…4
- 社協トピックス……………5
- 御寄付御礼……………7



この広報誌は、皆様から寄せられた会費並びに共同募金配分金で作られています。

# 決算報告

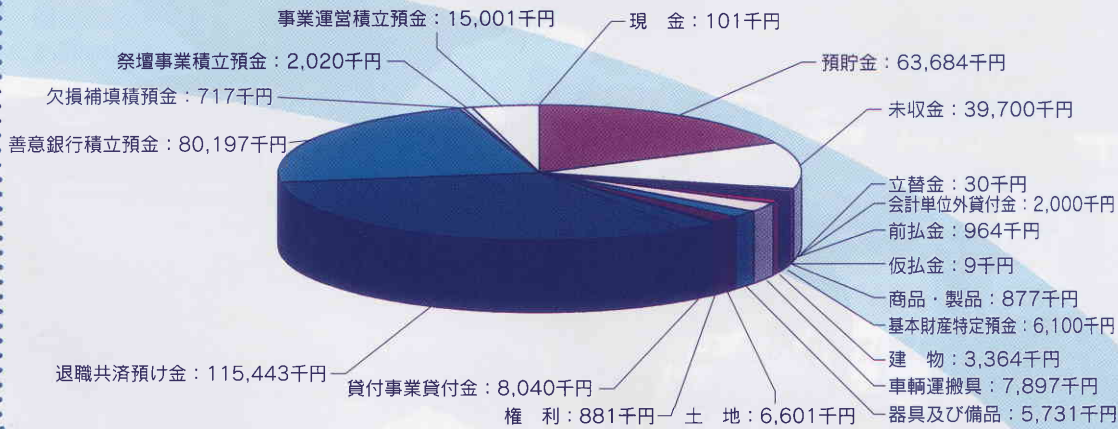
## 資産・負債・純資産の状況

対馬市社会福祉協議会の平成18年3月31日現在の資産等の状況は、

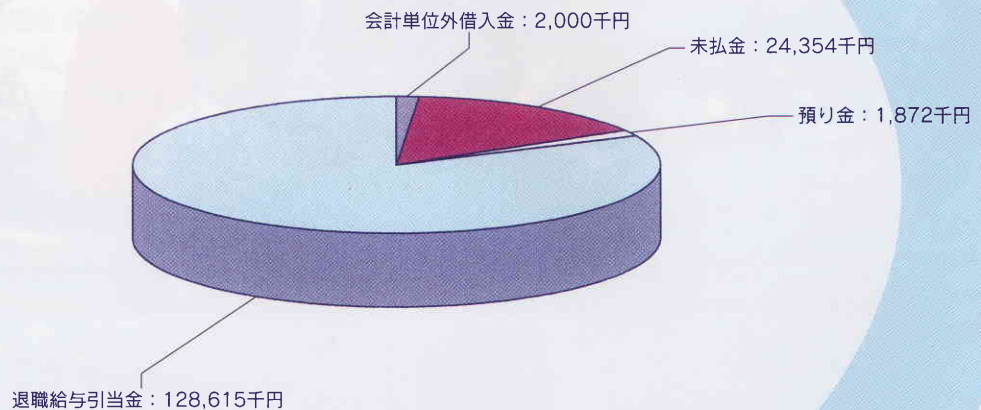
- 資産総額…359,357千円（前年度359,095千円）
- 負債総額…156,735千円（前年度146,735千円）
- 純資産内訳…202,519千円（前年度212,263千円）

で、内訳は次のとおりです。

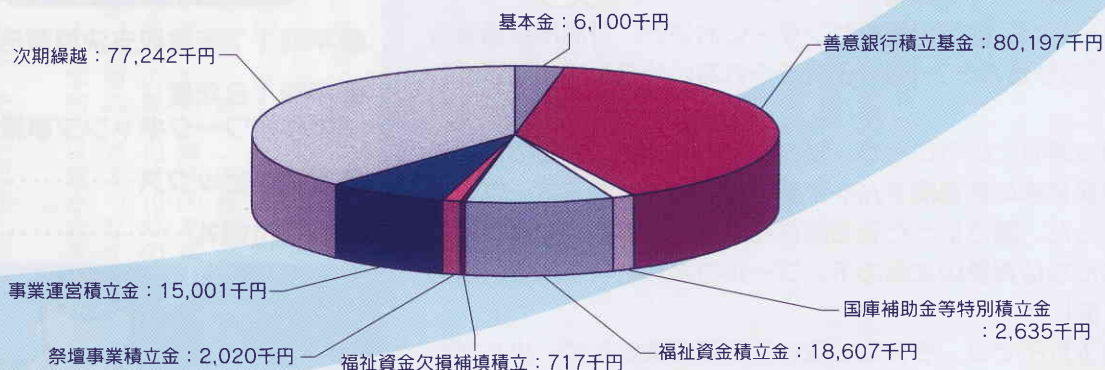
### ●資産内訳：総額359,357千円●



### ●負債内訳：総額156,735千円●



### ●純財産内訳：総額202,519千円●





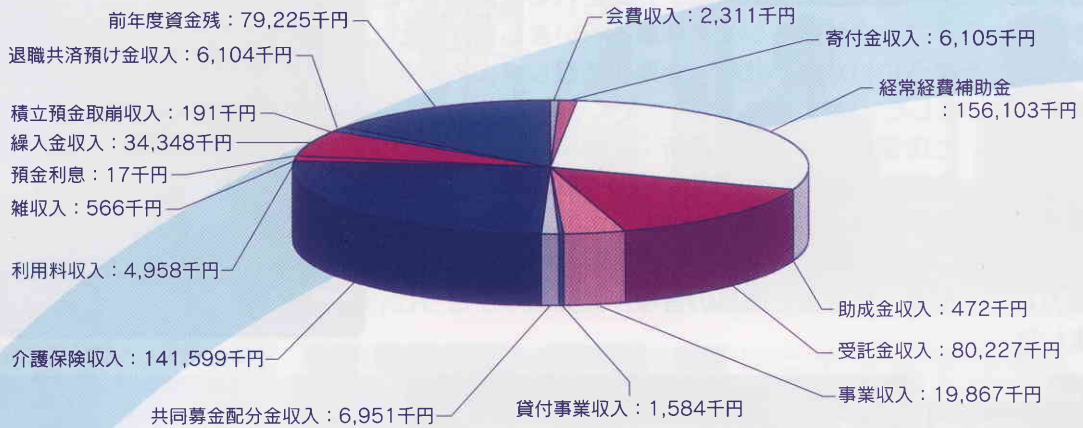
# 平成17年度

# 収支

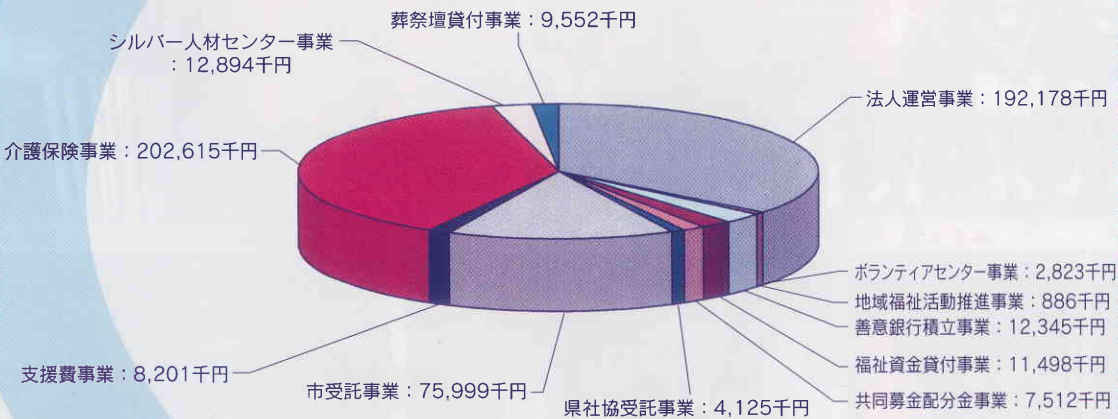
## 収入・支出の状況

平成17年度の対馬市社会福祉協議会の収入、支出の総額はそれぞれ**540,628千円**で（前年586,731千円【前年対比92.1%】）で内訳は次のとおりです。

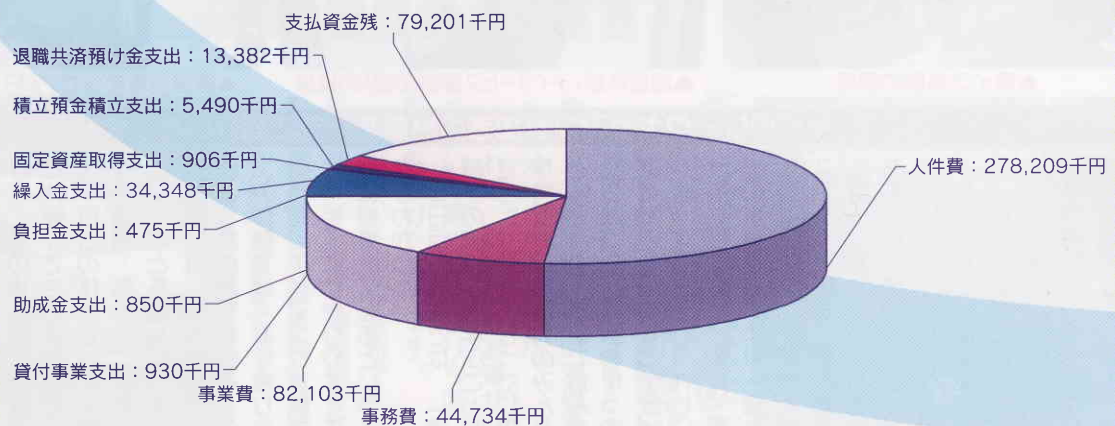
### 収入内訳



### 事業別 支出内訳



### 目的別 支出内訳



# 平成18年度ワークキャンプ事業

去る、8月24日・25日の2日間、対馬青年の家を主会場に中学生ワークキャンプ事業を開催しました。

本事業は、福祉体験を通して福祉の理解と関心を高め、ボランティア活動に対するきっかけづくりと思いやりの大切さを育むことを目的に、合併以前より、各町社協において開催されてきました。

合併に伴い、市内1箇所で開催することになり2回目となる今回は、市内中学校より21名の生徒が参加しました。

1日目は、二人一組で介助する人と、介助される人に分かれ、車いす体験・アイマスク体験・シニア体験を行いました。どの体験も思ったようにいかない状態・介助する難しさにみんな悪戦苦闘していました。

2日目には、仁田保育所・佐賀保育所・三根保育所とデイサービスセンター峰幸園・デイサービスセンター御嶽の里に訪問し、保育園児と一緒に水遊びをしたり、お年寄りの方とミニゲームをしたり、一緒になって楽しい時間をすごしました。

ご協力くださった施設の職員の皆様、大変ありがとうございました。



▲2日間のワークキャンプのスタートです



▲少々緊張した様子での自己紹介



▲参加者の皆さん



▲アイマスク体験で恐る恐る階段をのぼる参加者



▲車イス体験の様様



▲施設体験(デイサービス御嶽の里)の様様



▲各班長集まって、今日一日の反省会

## ここで、今回のワークキャンプ参加者の感想を一つご紹介いたします。

今年のワークキャンプに参加できてよかったし、また参加したいと思った。

小学生の頃に参加して以来のワークキャンプだったけど、その頃とはまた違った体験ができてよかった。1日目の体験では、「相手の立場・気持ちになる」ということを学んだ。車イス体験では、相手が驚かないように常に声をかける、シニア体験では、お年寄りの気持ち、アイマスク体験では、相手にわかりやすく正確に物事を伝えるということがわかった。2日目の体験では、「笑顔」の大切さを学ぶことができた。初めに行った仁田保育所では、園児のみんなとおどつて、風船を遊んで楽しかった。風船を作ったあげたとき、「ありがとう」と言ってもらえてうれしい気持ちになった。また、園児の表情を見てより一層うれしくなった。デイサービスセンター御嶽の里へ行った時も、おじいちゃんおばあちゃんのお顔をみて、かわいいな、うれしいなと思った。そして、目を見て話す、聞くということを感じることができた。

ワークキャンプに参加して



# 社協トックス

## 九州電力様より 車いす寄贈

6月26日、九州電力(株)福岡支店対馬営業所様より、対馬市社会福祉協議会に対し、車いす1台を寄贈いただきました。

この寄贈は、九州電力(株)福岡支店対馬営業所が九州電力の社内業績で表彰された副賞金で、『地域の福祉に役立てて欲しい』との希望を元に実現いたしました。

当日は、対馬営業所の宮川所長より、本会の平間会長へ目録が手渡されました。

同営業所は、平成16年度にも社内業績表彰により、車いす5台を本会へ寄贈いただいております。今回寄贈いただきました車いすを含め、福祉教育の一環とした体験学習や障害者の方々への貸出機器として活用させていただきます。



▲宮川所長(右)より目録が手渡されました



▲利用者と園児の皆さん

## ソーメン流し (喜多の苑)

児を招いて利用者と一緒に昼食の時間に、ソーメンを流して楽しみました。園児達も流れてくるソーメンを競って取り合い、準備していたソーメンも、きれいになくなってしまっただけでした。利用者もその姿を見て笑顔が浮かべ、なかなか雰囲気の中、楽しいひとときを過ごすことができました。



▲流れてくるソーメンに興奮の園児たち

## 峰町ゴルフ大会

平成18年6月18日(日)峰町運動公園陸上競技場、西部中学校グラウンドにおいて、峰町体育協会との共催で、峰町グラウンドゴルフ大会を開催しました。

当日は育成会13チーム、東部中学校6チーム、一般23チーム、合計42チーム252名の参加がありました。



▲受付の様様

主な結果	
優勝	柳同好会B
準優勝	柳老人会B
3位	柳同好会A
〔育成会の部〕	
優勝	柳育成会
準優勝	東部中シユニアA
3位	志多賀子供会B

尚、大会参加費は赤い羽根共同募金へ寄付させていただきました。



▲新しい羽根号

これは、皆様よりお寄せいただいた寄付金により今回、配分を受けたものです。車両は、上対馬支所で大切に管理し、今後、地域福祉活動や福祉団体の事業等に活用させていただきます。

## 長崎県共同募金会より 赤い羽根号の配分



▲どうだ、入ったか?

赤い羽根  
共同募金

10月1日▶12月31日

—第1回—

長崎県共同募金会会長杯争奪

ソフトバレーボール大会開催!!

**日 時** 平成18年10月1日(日) 午前9時～

**場 所** 対馬市美津島体育館

**競技種目** ソフトバレーボール(6人制)

**参加資格** 高校生を除く18歳以上の対馬市民(女性限定)

**チーム編成** 上記参加資格の選手6名以上8名以内で編成

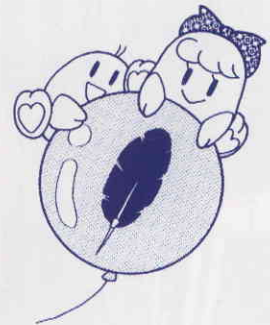
**参加費** 1チーム3,000円(当日徴収)

**申込み** 9月4日(月)～9月22日(金)の間に所定の申込み用紙にてお申込みください。(FAX、郵送、E-mail)

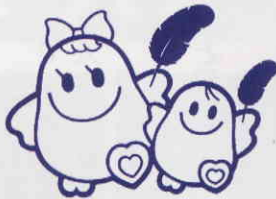
**その他** 先着12チーム限定とさせていただきます。  
申込書が必要な方は事務局までお電話ください。  
申込書は対馬市社協HPからもダウンロードできます。  
(<http://www.tsushima-shakyo.jp/>)  
昼食、飲み物は各自で準備ください。

**主 催** 長崎県共同募金会对馬市支会

**後 援** 長崎県共同募金会、対馬市社会福祉協議会



愛ちゃん と 希望くん



大会事務局

長崎県共同募金会对馬市支会  
〒817-1201 対馬市豊玉町仁位94-5  
対馬市社会福祉協議会内(担当:古藤)  
電話:0920-58-1432 FAX:0920-58-1183  
E-mail:a-koto@tsushima-shakyo.jp

県社協がら  
お知らせ

共同募金運動創設60年&  
長崎県社会福祉協議会  
設立55周年記念

第50回 長崎県社会福祉大会

社会福祉の充実発展に功労のあつた方々を表彰する県社協会長表彰式典のほか、ベストセラー「バカの壁」等でもおなじみの脳科学者、養老孟司先生を迎え、「心の壁、社会の壁」をテーマに記念講演が行われます。

■開催日時:11月29日(水)  
10時～12時40分

■会 場:長崎ブリックホール  
(長崎市茂里町)

■参加費:500円

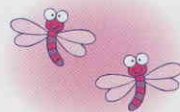
■申込方法:お電話でお申込ください。

■申込締切:10月20日(金)  
(但し、定員になり次第締め切らせていただきます。)

■申し込み・問い合わせ先  
名鉄観光(株)長崎支店  
TEL095-824-1200



# 御寄付 御礼



社会福祉の推進のために、多くの方々から心温まる善意のご寄付をいただきました。ここに、ご芳名(敬称略)を掲載し、謹んで亡くなられた方々のご冥福をお祈り申し上げます。

お寄せいただきました寄付金等は、各種福祉事業や地域福祉活動の推進のために、活用させていただきます。

誠にありがとうございました。

(平成18年4月1日〜平成18年6月末分)

## 上対馬支所

- ▼米田博忠(琴)
- (亡・米田ハル)
- ▼梅野夏枝(比田勝)
- (亡・梅野悌一)
- ▼山田好信(豊)
- (亡・山田末子)
- ▼原田伸子(舟志)
- (亡・原田礼二郎)
- ▼園田治盟(浜久須)
- (亡・園田松雄)
- ▼古藤みどり(一重)
- (亡・古藤直)
- ▼園田光男(比田勝)
- (亡・園田一彦)
- ▼松原正弘(東京都)
- (亡・松原正春)
- ▼永野節子(佐護)
- (亡・永野英幸)
- ▼小宮一男(檉滝)
- (亡・小宮伝吉)

## 末永貞義(大ヶ浦)

- (亡・西山キヨ)
- ▼吉竹幸代(伊奈)
- (亡・吉竹篤)
- ▼江口 続(佐須奈)
- (亡・江口進)
- ▼武田初枝(志多留)
- (亡・武田家幸)
- ▼武田明一(佐須奈)
- (亡・武田ハル工)
- ▼藤田久光(三根)
- (亡・藤田延江)
- ▼八坂徹男(佐賀)
- (亡・八坂ヨシ子)
- ▼阿比留トシエ(佐賀)
- (亡・阿比留敏男)
- ▼洲崎雪江(佐賀)
- (亡・洲崎友由)
- ▼島居晴樹(木坂)
- (亡・島居秀)
- ▼岡野勝幸(志越)
- (亡・岡野文子)

## 早田喜代子(三根)

- (亡・早田久雄)
- ▼齊藤隆男(塩浜)
- (亡・齊藤君子)
- ▼波多野キミ代(大綱)
- (亡・波多野重敬)
- ▼横瀬與四郎(横浦)
- (亡・横瀬篤)
- ▼齊藤要範(横浦)
- (亡・齊藤光子)
- ▼山上 睦(仁位)
- (亡・山上孝子)
- ▼國分 保(仁位)
- (亡・國分ツル子)
- ▼梅野誠司(曾)
- (亡・梅野テル)
- ▼中島忠儀(大綱)
- (亡・中島和子)
- ▼松島由美子(緒方)
- (亡・松島梅子)

## 吉野耕市(雞知)

- (亡・吉野教)
- ▼藤田恭子(賀谷)
- (亡・藤田隆博)
- ▼吉野耕市(雞知)
- (亡・吉野富子)
- ▼阿比留和彦(雞知)
- (亡・阿比留幸枝)
- ▼高橋美津子(鴨居瀬)
- (亡・小島カネ)
- ▼田口義則(緒方)
- (亡・田口シズ)
- ▼牧山珠子(鴨居瀬)
- (亡・牧山福光)
- ▼小田喜子(田淵)
- (亡・日高マツエ)
- ▼梅野義昭(内院)
- (亡・梅野辰子)
- ▼内野豊潤(豆酸)
- (亡・内野初子)
- ▼山崎政吉(内院)
- (亡・山崎ジュン)

## 主藤 忠(豆酸)

- (亡・主藤仙太郎)
- ▼津山ツヤ子(久田)
- (亡・津山一志)
- ▼戸山富代(東里)
- (亡・戸山国夫)
- ▼山崎直人(内院)
- (亡・山崎政吉)
- ▼中條武志(埼玉県)
- (亡・中條武夫)
- ▼阿比留 武(久田)
- (亡・阿比留マサ子)
- ▼原田 登(上野町)
- (亡・原田ヨシ子)

## 上原支所

## 峰支所

## 美津島支所

## 巖原支所

## 本所

## 一般寄付

## 九州電力福岡支店 対馬営業所(巖原町)

車いす 1台



## 赤い羽根共同募金運動

本年も10月1日から12月31日まで「共同募金運動」が、全国一斉に始まります。

昨年度の共同募金運動には、市民の皆様より、多額の寄付金をお寄せいただき、心よりお礼申し上げます。寄せられました寄付金は、各種福祉サービス事業、民間社会福祉施設の整備、社会福祉団体の活動資金などに配分されました。

本年度も、様々な方法で共同募金運動が展開されますので、これまで以上に充実した地域福祉を推進していくために、今年もなお一層のご理解とご協力を賜りますようお願いいたします。

平成18年度  
対馬市支会目標額 **6,271,000円**

## 地域の福祉 みんなで参加

あなたの募金が  
あなたのまちの福祉を支えています



### お知らせ

このたび、対馬市社会福祉協議会では、ホームページを作成いたしました。

対馬市社協に関する知りたい情報などございましたら、こちらからアクセスしてください。

<http://www.tsushima-shakyo.jp/>  
(対馬市社会福祉協議会で検索してください。)

平成18年度

# 対馬市社協会員募集!

対馬市社会福祉協議会では、会員規程に基づき、会員制度を導入しております。

これは、合併前より会員制度を導入していた社協、そうでない社協がございましたが、社協の設立目的であります地域福祉の推進という観点から、合併を機会に統一して導入し、より多くの対馬市民の皆様へ社協会員としてご入会いただき、地域福祉活動への間接的な参加をお願いするものです。

市民皆様には、ご迷惑をおかけしますが、趣旨をご理解の上、何卒ご協力をお願いします。

尚、会費の徴収につきましては、各地区の区長さんを通じてお願いしようと計画をしていますので、よろしくお願いいたします。

会費種別	区分	金額
一般会員	世帯構成員	300円以上
賛助会員	団体又は一般会員以外の世帯構成員	1,000円以上
法人会員	法人	3,000円以上

社協会費は、このような事業に使われています。

#### 高齢者のために

・ 独居老人や高齢者世帯の生きがいづくりや、孤独感の防止のための事業の実施。

#### 子育て支援に

・ 母親の育児不安を解消し、子供たちがのびのびとすこやかに成長できるように、お手伝いをする子育て支援事業の実施。

#### ボランティア育成に

・ ボランティア育成のための入門講座の開催や、ボランティア活動の斡旋。

#### 福祉教育に

・ 小学校、中学校、高校などでの福祉に関する授業への助言、協力。夏休みに施設体験などを行う、ワークキャンプの実施。

#### 情報提供に

・ 対馬市社協の各種事業などタイムリーな情報を提供するための広報誌発行。

#### その他

・ 重度身体障害者通院対策事業の実施。  
・ 各種調査・研究  
・ 各種イベントなど。

先月、リフレッシュ休暇なるものを頂き、リフレッシュの旅に出掛けました。帰省ラッシュには、まだ早いと思ったのに乗車率120%、大きなバッグを持った家族連れで身動きが取れませんでした。博多を出て、1時間ちよつと、あまりの混みように我慢できず、当てもなく広島駅で降りてしまいました。広島着22時、まずは宿探し、駅前のホテルは軒並み満室、カプセルホテルもサウナも満杯でした。時間は0時すぎ覚悟を決め、駅前の公園で初の野宿体験敢行です。こうなるよりリフレッシュ旅行とは言えず、サバイバル旅行になってきました。

翌朝は平和の鐘とサイレンで目覚めました。そうです。今日は8月6日、61年前に被爆した広島で目覚めました。とりあえず公園の水道で喉を潤し、顔を洗い、頭を洗い、結局水浴びまで行い、広島での一人修学旅行が始まりました。あれ？サバイバル旅行は…？

平和記念公園に行くとき典を終えた関係者で人、人、人。それから平和記念館、資料館を見学。元安川を横目に原爆ドームまで散歩しました。散歩するには暑いぐらいの快晴で汗だくになりながらも川沿いの新鮮な空気は格別でした。世界文化遺産の原爆ドーム、爆心地では「永久平和」を誓い、さらに汗だくになりながら、市民球場、美術館へと足を延ばしました。

ちよつと遅めの昼食はやつぱり「広島風お好み焼き」とても美味しかったです。お好み焼きの本場は広島？大阪？って考えているうちに広島発19時10分の上り列車に乗っていました。いま、列車の中でエッセイを書いていきます。まだまだ私の一人修学旅行は続きます。次の目的地は…

目が覚めて決めようかな、それでは少し仮眠します。

