

平成26年7月発行

社協だより



社会福祉法人
対馬市社会福祉協議会

〒817-1201 長崎県対馬市豊玉町仁位94-5
TEL 0920-58-1432 FAX 0920-58-1183
E-mail tsushima-syakyo@oregano.ocn.ne.jp
ホームページ <http://www.tsushima-city-shakyo.jp/>

佐須中学校 福祉体験学習実施!



5月21日(水)、佐須中学校の3年生13名を対象に福祉体験学習が開催されました。内容は、アイマスク体験・車いす体験・高齢者疑似体験の3種類です。生徒のみなさんには、高齢者や障害を持った方々が生活を送る中での苦勞をわかってもらえたと思っております。また、これからは福祉体験学習で学んだことを普段の生活でも活かしてもらい、相手のことを考え、いたわる気持ちと、共に生きるという意識が芽生えてくれればと考えております。



今回の主な内容

- ごあいさつ2
- 平成26年度 事業計画3
- 平成25年度 決算報告4
- トピックスなど5~6
- 御寄付御礼7
- 各種お知らせ8

新会長のあいさつ

対馬市社会福祉協議会

会長 松井 旦壽



本年3月1日の理事会にお

きまして、理事の皆様のご推
挙とご賛同を賜りまして、会
長の要職を拝命致しました
松井旦壽でございます。もと
より微力ではありますが、こ
れまでの経験を踏まえ、これ
からの対馬市社会福祉協議会
の円滑な運営と地域福祉の充
実と発展のため、その職責を
全うするよう努めてまいりま
すので、どうぞよろしくお願
い申し上げます。

近年、少子・高齢化が進行
し、家族機能の低下や地域の
繋がりが希薄化するなど、地
域社会を取り巻く環境が大きく
変化しています。

そしてこのような変化を背

景とした高齢者の孤立や、子
育てに対する不安・虐待、災
害弱者への対応など、安心・
安全な地域生活を揺るがす問
題が数多く顕在化してきてい
ます。

こういった福祉状況をもは
や公的な制度やサービス（公
助）だけでは解決し得ない状
況であり、自分や家族の努力
（自助）は言うに及ばず、地
域の中で共に助け合い、支え
あう（共助）への期待が大き
くなっております。

本年度策定いたします「第
2期対馬市地域福祉活動計
画」の中で、市民の皆様のニ
ーズを広く聴取するとともに、
多くの市民の皆様にも策定に
関わっていただき、地域の支
えあいやボランティア活動を
通じ、福祉課題や生活課題が
解決される過程を共有いただ
きながら、これからの福祉の

向上にとつて、住民主体のボ
ランティア活動がいかに重要
となってきているのかをしつ
かり周知していきたいと考
えます。

対馬市では幸いにも多くの
団体や個人が、ボランティア
活動をしていただいております。
大変感謝しております。今後
も、より多くの方々にボラン
ティアとして活動していただ
けるよう社協としても働きか
け、支援していきたいと考
えております。また、今後も市
民の皆様のご信頼と期待に応
えるために、地域の福祉の二
ズに常に耳を傾けるとともに、
地域に密着した活動を展開で
きるよう、役職員一丸となつ
て地域福祉の向上に努めてま
いりますので、皆様のご温かい
ご支援とご協力を切にお願い
申し上げます、会長就任に当た
つての挨拶と致します。

対馬市社会福祉協議会 役員

● 会長

松井 旦壽

● 副会長

大浦 義光

● 理事

白水 志芳

森谷 正文

俵敏彦

小西 和美

武田 朋三

仁位 孝良

● 監事

下條 俊道

森田 健一

● 評議員

柴田 孝文

鎌田 秋子

中島 久子

鍵本 妙子

平間 重光

杉本 美津廣

松村 穎幸

江嶋 慶子

米田 民生

津屋 秀則

吉田 若代

阿比留 大人

多田 壮一

日高 光博

荒木 美代子

大坪 正之

佐伯 正發



平成26年度 事業計画

基本理念

「誰もが安心して幸せに暮らすことができる福祉の対馬づくり」の実現にむけた活動を展開し、市民から期待され信頼される社協をめざします。

そのための重点目標として

- ① 小地域での福祉課題・ニーズの発掘のための相談事業等生活支援体制の強化
- ② 福祉人材の確保と資質向上の推進
- ③ 市民活動・ボランティア活動の推進・支援
- ④ 市民参加と協働のためのネットワークの構築
- ⑤ 関係機関・団体との連携強化と連絡調整機能の充実
- ⑥ 社協らしい在宅福祉サービス活動の検討
- ⑦ 社協の財政基盤・組織・事務局体制の強化



実施計画

誰もが安心して暮らすことができる福祉の対馬づくりをすすめます!

実施計画 (1) ボランティアや市民活動の振興・支援、福祉教育の推進に努めます

- ① ボランティア・市民活動センターの充実強化
- ② 福祉教育の推進ということでふれあい学習をあげさせていただいています

実施計画 (2) 市民が安心して暮らせるよう総合相談事業や生活支援事業を行うとともに、情報の提供に努めます。

実施計画 (3) 社協と各種関係機関との連携を強化し、地域福祉の推進を図ります

実施計画 (4) 定期的に市民ニーズ調査を行い社協活動の評価・見直しを行います

市民に信頼される社協づくりをめざし安定した財源の確保に努めます!

実施計画 (1) 民間財源・公費財源の安定的な確保を目指します

実施計画 (2) 事業収入財源確保のため健全な自主事業の運営に努めます

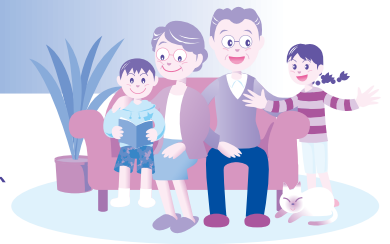
市民の参画と安心・安全な社協運営のシステム作り、積極的に社協事業が展開できる体制整備に努めます!

実施計画 (1) 事務局体制の強化を図ります

実施計画 (2) 理事会・評議員会機能の強化と各種検討委員会の設置について検討します



平成25年度 決算報告



《決算概要》

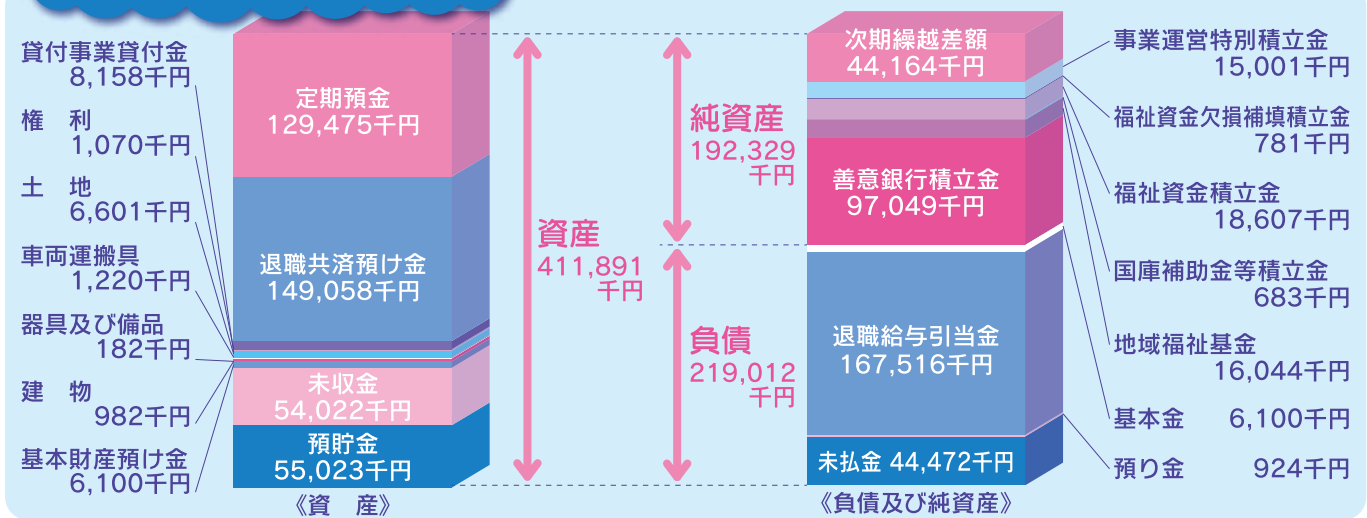
平成25年度末（平成26年3月31日現在）の資産・負債・純財産の状況は、資産総額：411,891千円、負債総額：219,002千円で資産総額から負債総額を差し引いた純財産は192,889千円となりました。

また、事業収支につきましては、収入総額が473,414千円で、支出総額は409,767千円となっており、収入の主なものは、対馬市からの補助金収入（32%）と介護保険事業の収入（35%）となっております。

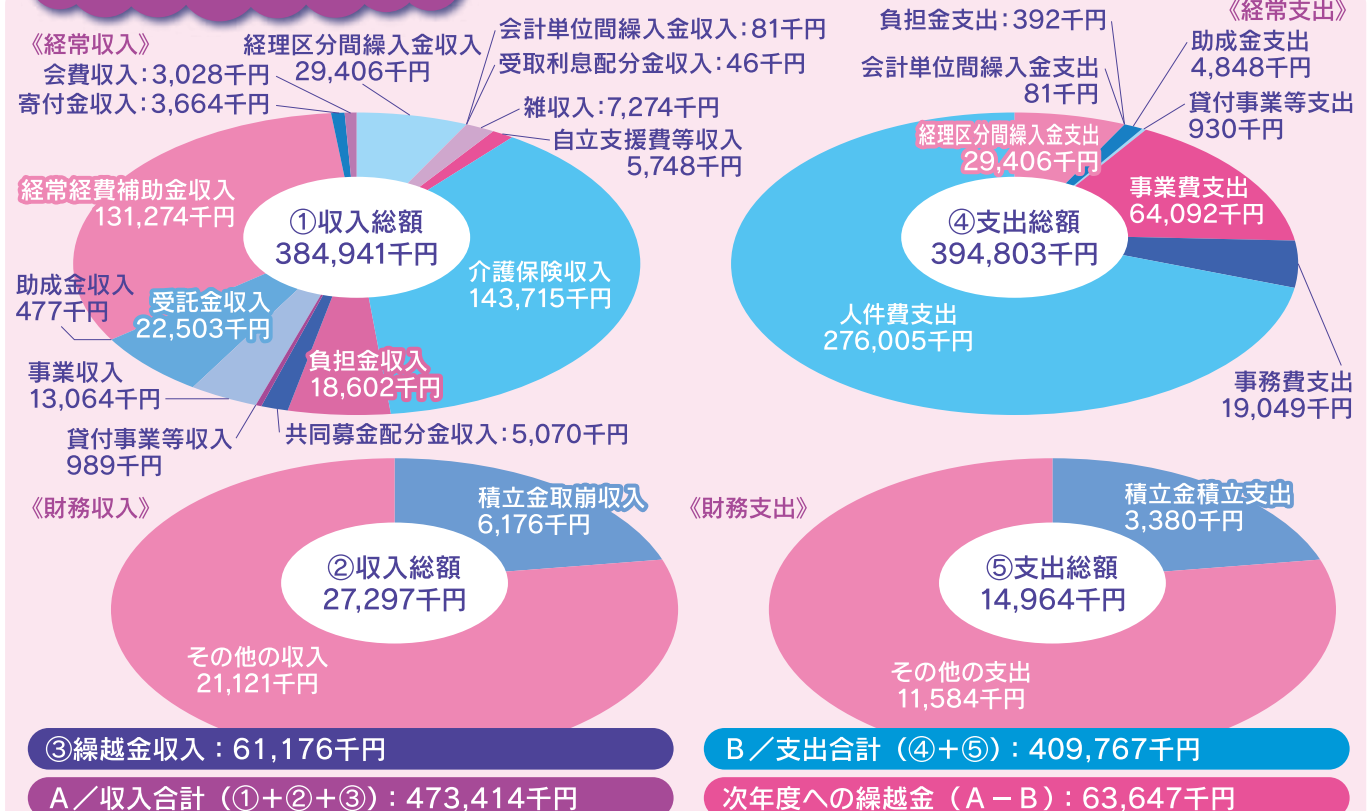
皆様から寄せられた社協会費、寄付金、共同募金配分金の民間財源は、合計で11,762千円に上り、その用途については、本会において、平成22年度より外部からの有識者による民間財源検討委員会を設置し、検討を行いながら地域福祉活動推進のため財源として活用を行っております。

支出につきましては、人件費支出が約67%と大半を占め、次いで事業の実施経費であります事業費支出（約16%）などとなっております。

平成25年度 貸借対照表



平成25年度 収支内訳





トピックス

市身障連スポーツ大会

5月30日(金)、対馬市身体障害者福祉協会連合会スポーツ大会が開催されました。

開催種目はグラウンドゴルフ、ゲートボールの2つです。
そこで、それぞれの上位3名と2チームを紹介します。

グラウンドゴルフ

- 1位 村田 真 大さん
- 2位 小嶋 美佐江さん
- 3位 森谷 正文さん

ゲートボール

- 1位 美津島Aチーム
- 2位 豊玉チーム



講師人材登録・紹介事業

8月10日はハートの日=社協の日です!



長崎県内社会福祉協議会
マスコットキャラクター
いこいちゃん

人材玉手箱

あなたの経験・知識を

活かしてみませんか?!

いろいろな経験や知識を持った人たちの活躍の場を増やし、地域の活性化を目指します。

自分の活動をもっと広めたい!!



私の経験を地域に役立てたい。



1 登録



お近くの社会福祉協議会で登録ができます。

- 氏名、住所、連絡先のほか、自分の得意分野、派遣の際の条件などをお伺いします。
- 指定の用紙での登録になりますので、印鑑をご持参ください。

〇〇(趣味)を教えてくださいませんか?



イベントの講師は誰がいいかなあ



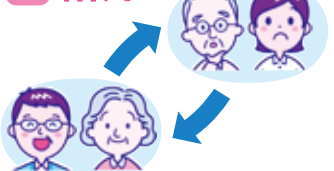
1 申請



お近くの社会福祉協議会で申請ができます。

- ご希望の人材や内容などをお伝えください。
- 指定の用紙で申請をお願いします。

2 紹介



4 活動

- 各種イベントや事業での講師
- 歴史に詳しい人を活用した観光イベント
- 特技を活かした障がい者支援
- 仕事で培った技術を活かした住民サービス

3 調整



※日時、場所、準備品、講師料など本人同士で調整していただきます

4 活動

- 子ども預かりコーナーに保育士の資格所有者
- 趣味を活かして仲間づくりを広げる
- 施設や地域の行事でイベント出演
- 車椅子体験に当事者からの指導

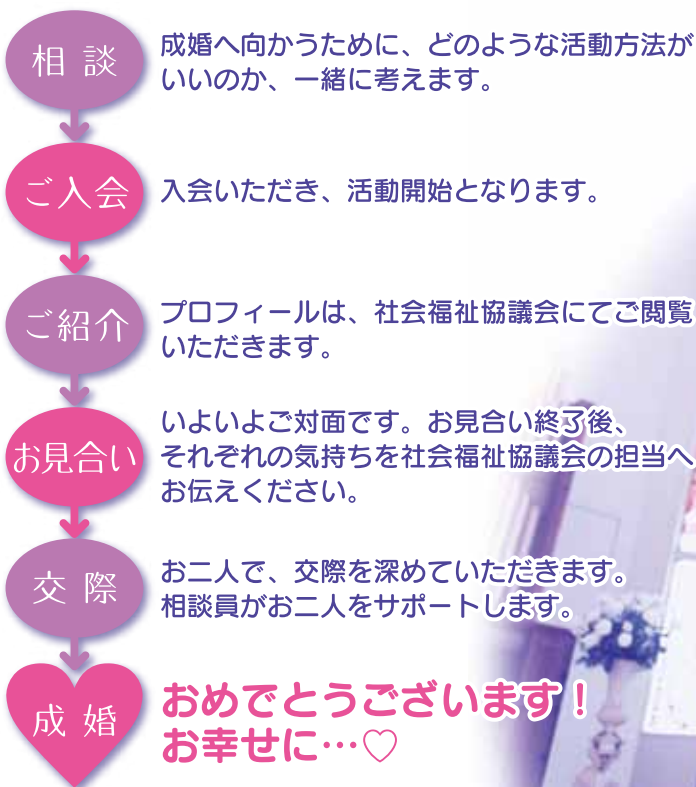
ご不明な点は、対馬市社会福祉協議会本所・最寄りの支所へご連絡ください。

対馬で結婚をお考えの方をサポートします!

対馬市社会福祉協議会 結婚相談所



サービスの流れ



見つけてみませんか…
人生のパートナー
対馬で結婚をお考えの方、是非ご相談ください。
出会いから成婚に向けて、サポートします。



対馬市社会福祉協議会では、平成24年3月より結婚相談所を開設し、対馬で結婚をお考えの方の出会いから成婚に向けてのサポートをいたします。各地区に相談員を委嘱しておりますので、お気軽にご相談ください。

〈各地区相談員〉

| 担当地区 | 相談員氏名 | 住 所 | 電話番号 |
|------|---------|---------------|----------|
| 厳 原 | 中 島 久 子 | 厳原町久田道1497 | ☎52-2696 |
| 美津島 | 江 嶋 慶 子 | 美津島町雑知甲738-78 | ☎54-3250 |
| 豊 玉 | 小 川 博 子 | 豊玉町仁位1487-1 | ☎58-0208 |
| 峰 | 鍵 本 香寿美 | 峰町佐賀16-45 | ☎82-0020 |
| 上 県 | 山 本 榮 嗣 | 上県町佐須奈乙295 | ☎84-2779 |
| 上対馬 | 原 豊 之 | 上対馬町河内535-1 | ☎86-4537 |



社会福祉法人 対馬市社会福祉協議会 結婚相談所

対馬市豊玉町仁位94番地5 TEL 0920-58-1437/FAX 0920-58-1183

E-mail : meguriai@tsushima-shakyo.jp HP : http://www.tsushima-city-shakyo.jp/

※入会システムにつきましては、来所の際にご説明いたします。

※めぐりあいイベントの開催時期は対馬市社会福祉協議会にお問い合わせください。

御寄付御礼

社会福祉の推進のために、多くの方々から心温まる善意のご寄付をいただきました。ここに、ご芳名（敬称略）を掲載し、謹んで亡くなられた方々のご冥福をお祈り申し上げます。お寄せいただきましたました寄付金等は、各種福祉事業や地域福祉活動の推進のために、活用させていただきます。誠にありがとうございました。

（平成26年2月1日～平成26年5月31日受付分）



上対馬地区

- ▼大浦 憲喜（大浦 正文）
- ▼小島 智子（小島 里美）
- ▼糸瀬 光信（唐舟志）
- ▼永野 薫（網直和）
- ▼宮原 定（西泊 清）
- ▼白石 清（一重 清八郎）
- ▼畑島 利幸（舟志 幸子）
- ▼木村 永治（小鹿 幸子）
- ▼山崎 昭子（大増 盛）
- ▼武本 玲子（大増 正）
- ▼小川 博美（比田勝 スミ子）

上県地区

- ▼畑島 勝己（比田勝 幸子）
- ▼小宮 忠博（佐護 成吉）
- ▼東川 富徳（檉 滝 清実）
- ▼佐伯 恵清（久原 十次郎）
- ▼大石 照實（犬ヶ浦 藤雄）
- ▼今林 秀博（佐須奈 與）
- ▼庄司 清一（佐須奈 與茂作）
- ▼戸畑 キヌヨ（佐賀 儀光）
- ▼森本 シズエ（志多賀 寛）
- ▼早田 岩雄（津柳 武實）

豊玉地区

- ▼扇 照幸（狩尾 昭男）
- ▼阿比留 美和（三根 義教）
- ▼永留 静夫（三根 廣子）
- ▼松井 雅美（仁位 鶴枝）
- ▼齊藤 ヤスエ（横浦 勉）
- ▼築城 長人（千尋藻 之雄）
- ▼築城 義明（千尋藻 松行）
- ▼築城 哲則（千尋藻 末子）
- ▼浦瀬 靖一郎（久須保 恵里子）
- ▼植木 照美（犬吠 植木 虎男）
- ▼依 栄幸（雞知 アヤ）
- ▼阿比留 康子（雞知 公弘）
- ▼神宮 勝洋（雞知 千恵子）
- ▼袖谷 慶之（雞知 馨）

厳原地区

- ▼佐々木 千代子（上槻 昇）
- ▼長郷 秀子（今屋敷 浅野）
- ▼二宮 史雄（内院 てる子）
- ▼一宮 武光（檉根 喜通）
- ▼狩倉 國雄（下原 トシコ）
- ▼浦瀬 忠紀（久田 シゲ子）
- ▼阿比留 和恵（東里 洸）
- ▼平間 敬三（東里 恭敬）
- ▼小田 志美（東里 鹿太郎）
- ▼永留 浩（東里 克代）
- ▼庄司 千代美（西里 久志）
- ▼山根 有美（西里 勇）
- ▼山根 有美（西里 光江）

その他

- ▼下村 廣計（小茂田 善吉）
- ▼鈴木 正一（小茂田 玲子）
- ▼小島 早苗（久田 保夫）
- ▼浦瀬 忠紀（久田 シゲ子）
- ▼阿比留 和恵（東里 洸）
- ▼平間 敬三（東里 恭敬）
- ▼小田 志美（東里 鹿太郎）
- ▼永留 浩（東里 克代）
- ▼庄司 千代美（西里 久志）
- ▼山根 有美（西里 勇）
- ▼山根 有美（西里 光江）
- ▼宗 弘道（福岡市南区 波子）
- ▼対馬市役所佐須出張所 親睦会（小茂田 波子）

「誰もが安心して幸せに暮らすことができる福祉の対馬づくり」～市民に信頼される社協をめざして～

無料法律相談日程のご案内

| 月 日 | 会場/担当弁護士事務所 | 月 日 | 会場/担当弁護士事務所 |
|----------|-------------------------------------|-----------|-------------------------------------|
| 7月24日(木) | 峰町保健福祉センター 対馬ひまわり基金法律事務所 | 9月25日(木) | 上対馬町地域福祉センター 対馬ひまわり基金法律事務所 |
| 8月 7日(木) | 上県町地域福祉センター 法テラス対馬法律事務所 | 10月 2日(木) | 対馬市交流センター(厳原) 法テラス対馬法律事務所 |
| 21日(木) | 対馬市総合福祉保健センター(美津島) 対馬ひまわり基金法律事務所 | 9日(木) | 対馬市総合福祉保健センター(美津島) 対馬ひまわり基金法律事務所 |
| 28日(木) | 豊玉町福祉センター 法テラス対馬法律事務所 | 16日(木) | 峰町保健福祉センター 法テラス対馬法律事務所 |
| 9月 4日(木) | 対馬市交流センター(厳原) 対馬ひまわり基金法律事務所 | 23日(木) | 豊玉町福祉センター 対馬ひまわり基金法律事務所 |
| 11日(木) | 対馬市総合福祉保健センター(美津島) 法テラス対馬法律事務所 | | |

プライバシー・相談内容・秘密は固く守られますので安心してご相談ください!

- * 開催時間は、午後1時～4時までです。(相談時間1件につき30分間)
- * 相談を希望される方は、必ず開催前日の午後4時までに予約をお願いいたします。



予約・お問い合わせは、対馬市社会福祉協議会本所または各支所へ

学資の備え大丈夫? 進学を応援します

高校や大学等への進学に必要な入学金や授業料などで困った時、必要な費用をお貸しすることで進学や就学の継続を応援し、世帯の自立を支援するために「教育支援資金」があります。

- 【対象者】
低所得世帯で資金の融通を他から受けることが困難な世帯
- 【教育支援資金の種類】
- 教育支援費：授業料や通学費、寮費など就学するために必要な費用
 - 就学支度金：入学金や制服の購入費など入学に際して必要な費用

【ご利用の条件】
長崎県育英会や日本学生支援機構の奨学金、母子※寡婦福祉資金等の貸付制度が優先です。また、原則として連帯保証人が必要です。

| 資金の種類 | 貸付限度額 | 据置期間 | 償還期間 | 貸付利率 |
|-------|---------------------------|----------|----------------|------|
| 教育支援費 | 高等学校 月額 35,000円以内 | 卒業後6ヶ月以内 | ※据置期間経過後、10年以内 | 無利子 |
| | 高等専門学校 月額 60,000円以内 | | | |
| | 短期大学・専修学校 月額 65,000円以内 | | | |
| 就学支度金 | 500,000円以内 | | | |

※据置期間…償還を猶予する期間
※寡婦…配偶者のいない女性で、かつて母子家庭の母親であった者のうち、子が20歳以上の者

相談から償還までの大まかな流れとしては、社会福祉協議会へ相談があると、申し込み書類を準備してもらいます。すると長崎県社協の審査を受けてもらいます。それを通過すると貸付が決定し、貸付金の交付が始まります。そして就学期間があり、それを終え、卒業後、6ヶ月以内の据置期間を過ぎると償還開始となります。

サマーボランティア2014 参加者募集!

- 期 間
7月20日から10月31日の間で受入施設・団体等の定める期間
- 場 所
県内の福祉事務所、ボランティア関係団体等
- 対 象
ボランティア活動に参加したい方
- 内 容
①施設利用者とのふれあいや、介助等の手伝い
②施設行事への参加・協力による利用者とのふれあい
③ボランティア団体・当事者団体等との共働活動
④その他のボランティア活動(海岸・河川の清掃活動、夏祭りなど)
- 必要経費
体験活動の諸経費(ボランティア活動保険、現地までの交通費、昼食など)は参加者の負担になります

※何らかの事情で参加できない場合は体験希望者から参加予定施設へ必ず連絡してください。

お問い合わせ(申込先)
対馬市社会福祉協議会 地域福祉班
TEL 0920-58-1432 / FAX 0920-58-1183
E-mail tsushima-shakyo@oregano.ocn.ne.jp



社協だよりに対するご質問やその他、何かございましたら下記までご連絡ください。また、イベント告知やボランティア活動などホームページへ掲載しますので、身近な情報をお寄せください(^o^)

TEL 0920-58-1432 FAX 0920-58-1183
E-mail tsushima-syakyo@oregano.ocn.ne.jp
ホームページアドレス http://tsushima-city-shakyo.jp/

