

— 対馬市 —

No.43

# 社協だより

平成27年9月発行

社会福祉法人  
対馬市社会福祉協議会

〒817-1201 長崎県対馬市豊玉町仁位94-5  
TEL 0920-58-1432 FAX 0920-58-1183  
E-mail tsushima-syakyo@oregano.ocn.ne.jp  
ホームページ <http://www.tsushima-city-shakyo.jp/>

対馬市社協

検索

ちびっこまつりが  
開催されました!



ちびっこまつりについては、4ページに詳しく掲載しています。



## 今回の主な内容

- 平成26年度 決算報告 ..... 2
- 平成27年度 事業計画 ..... 3
- トピックスなど ..... 4~6
- 御寄付御礼 ..... 7
- 各種お知らせ ..... 8

この広報誌は、皆さまから寄せられた会費並びに共同募金配分金で作られています。



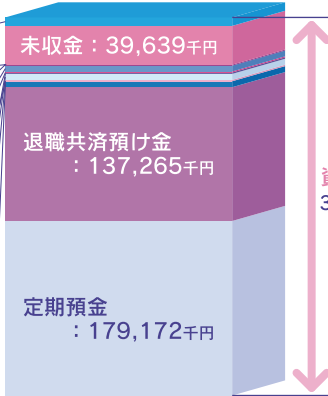
# 平成26年度 決算報告

平成26年度末（平成27年3月31日）の資産・負債・純資産の状況は、資産総額387,742千円、負債総額184,485千円で資産総額から負債総額を差し引いた純資産は203,257千円となりました。

## 貸借対照表

### 〈資産〉

預貯金：8,626千円  
 貯蔵品：804千円  
 徴収不能引当金：1千円  
 基本財産預け金：6,100千円  
 建物：785千円  
 器具及び備品：116千円  
 車両運搬具：1,462千円  
 土地：6,601千円  
 権利：1,070千円  
 貸付事業貸付金：6,101千円



### 〈負債及び純資産〉

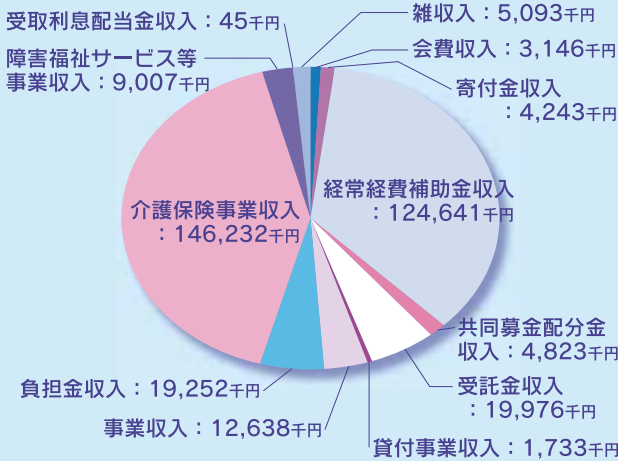


預り金：1,008千円  
 基本金：6,100千円  
 地域福祉基金：16,903千円  
 国庫補助金等積立金：439千円  
 福祉資金積立金：18,607千円  
 福祉資金欠損補填積立金：4千円  
 次期繰越差額：11,445千円

## 収支内訳

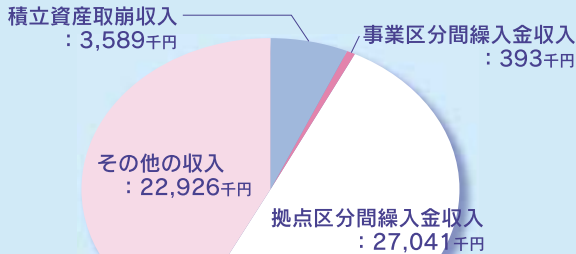
### 〈収入の部〉

#### ①事業活動による収入……350,829千円



#### ②施設等整備収入……500千円

#### ③その他の活動による収入……53,949千円



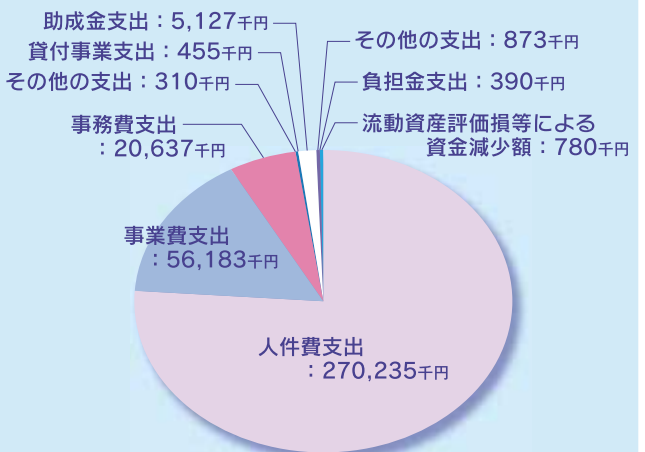
#### ④前年度繰越金……63,648千円

**A収入合計：①+②+③+④=468,926千円**

主な収入は対馬市からの補助金と介護保険事業での収入です。皆さまから寄せられた社協会費・寄付金・共同募金の配分金等の民間財源は地域福祉活動推進のための財源として活用を行っています。

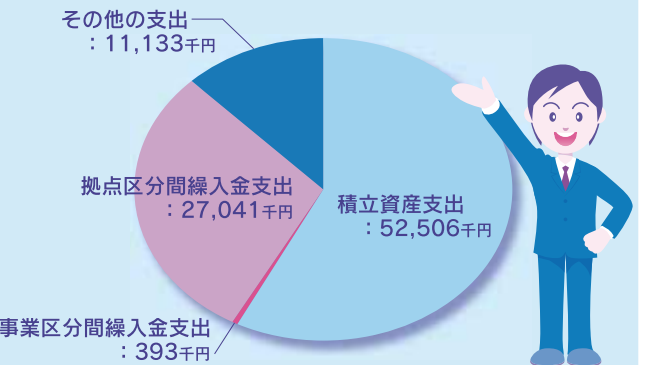
### 〈支出の部〉

#### ⑤事業活動による支出……354,990千円



#### ⑥施設等整備支出……664千円

#### ⑦その他の活動による支出……91,073千円



**B支出合計：⑤+⑥+⑦=446,727千円**

主な支出は人件費支出が大半を占め、次いで事業実施経費の事業費支出となっています。

**次年度繰越金：A - B = 22,199千円**



# 平成27年度 事業計画



## 基本理念

市民並びにあらゆる関係者、関係機関の参加と協働のもと、地域福祉活動を推進することにより、「誰もが安心して幸せに暮らすことができる福祉の対馬づくり」の実現にむけた活動を展開し、市民から期待され信頼される社協をめざします。

### ● 実現のための重点目標 ●

- ① 小地域での福祉課題・ニーズの発掘のための相談事業等生活支援体制の強化
- ② 福祉人材の確保と資質向上の推進
- ③ 市民活動・ボランティア活動の推進・支援
- ④ 市民参加と協働のためのネットワークの構築
- ⑤ 関係機関・団体との連携強化と連絡調整機能の充実
- ⑥ 社協らしい在宅福祉サービス活動の検討
- ⑦ 社協の財政基盤・組織・事務局体制の強化



## 基本計画

### 基本計画 ● 1

#### 誰もが安心して暮らすことができる福祉の対馬づくりをすすめます

- 実施計画(1) ボランティアや市民活動の振興・支援、福祉教育の推進に努めます
- 実施計画(2) 市民が安心して暮らせるよう総合相談事業や生活支援事業を行うとともに、情報の提供に努めます
- 実施計画(3) 社協と各種関係機関との連携を強化し、地域福祉の推進を図ります
- 実施計画(4) 定期的に市民ニーズ調査を行い社協活動の評価・見直しを行います

### 基本計画 ● 2

#### 市民に信頼される社協づくりをめざし安定した財源の確保に努めます

- 実施計画(1) 民間財源・公費財源の安定的な確保を目指します
- 実施計画(2) 事業収入財源確保のため健全な自主事業の運営に努めます

### 基本計画 ● 3

#### 市民の参画と安心・安全な社協運営のシステム作り 積極的に社協事業が展開できる体制整備に努めます

- 実施計画(1) 事務局体制の強化を図ります
- 実施計画(2) 理事会・評議員会機能の強化と各種検討委員会の設置について検討します
- 実施計画(3) 運営に関する専門家の登用により正確で安心・安全な社協運営に努めます





# トピックス

# ちびっこまつり 2015



8月22日(土)、豊玉町福祉センター前広場においてちびっこまつりが開催されました。

会場内には射的やストラックアウトなどのゲームコーナー、焼きそばやかき氷などのバザーコーナーが設置され、子どもから大人まで多くの方でにぎわいました。

また、会場内に設置された24時間テレビチャリティー募金のブースでは、多くの方にご協力いただきました。

このイベントの企画運営にご尽力いただいたちびっこまつり実行委員会のメンバーを始め、ご協力いただいたボランティアの皆さまに深く感謝申し上げます。



たくさんのお子さんに  
参加していただき、とても  
盛り上がりました!



仁位保育所の  
♪「妖怪体操第二」♪  
とてもじょうずに  
踊っていました!!

誰の  
紙飛行機が  
一番遠くに  
飛ぶかな?



ヤクルトは  
開けるのが  
なかなか  
難しい。

自分で作った  
紙飛行機を飛ば  
して競争!



小学生未満は  
ヤクルト2本!  
小学生以上は  
ラムネの早飲み!





## つなぐ ～ときを超えて笑顔を～



8月22日(土)・23日(日)に24時間テレビチャリティー募金運動が実施され、対馬市内でも募金活動が行われました。当日は市内の学校の児童、生徒にもボランティアスタッフとして数多く協力していただき、活気ある募金活動となりました。



ご協力ありがとうございました。

### 募金の使われ方

福祉支援事業

環境保護活動支援事業

災害復興支援事業



今回の24時間テレビチャリティー募金にご協力いただいたお店をご紹介します。

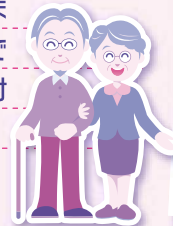
対馬市交流センター・対馬丸栄・中庭新聞・ショッピングセンターパル21・サイキ美津島店・サイキ豊玉店・松尾商店・波多野弘文堂・本家かまどや豊玉店・豊玉物産店・中村ストアー・ライフベース上対馬店・タクス工大浦店・斉藤商事



## 高齢者疑似体験インストラクター養成研修

7月30日(木)に、高齢者に係る介護の啓発や福祉サービスの向上等に、地域で活躍できる人材の育成を行うため、服部メディカル研究所所長の服部万里子先生を講師としてお呼びして、高齢者疑似体験インストラクター養成研修を実施しました。

当日は、教員・介護職員・ボランティア等様々な機関から21名が参加し、高齢者疑似体験セット「うらしま太郎」の開発経緯や、意義・活用方法について学ぶと共に加齢に伴う体や心の変化・特徴などについて勉強しました。また、グループに分かれて高齢者疑似体験プログラムのプランづくりも行いました。参加者から、「老人の気持ちに寄り添い、急がずのんびりと接することができたらと考えます。」という感想もあり、インストラクター養成研修ではありますが、実際に自らが体験をすることで高齢者に対する理解も深まり、実りある研修となりました。



今回の研修で養成されたインストラクターは、学校での福祉体験学習だけではなく、研修や地域のイベント等への派遣も可能ですので、高齢者疑似体験をご検討の際にはお気軽にお問い合わせください。







# 社協会員募集!!



## 会費の使われ方

昨年度、多くの皆さまからお納めいただいた社協会費は、地域福祉活動を推進するための事業に活用させていただきました。

**平成26年度 社協会費総額 3,107,998円**

### ボランティアセンター事業



- 対馬市社協だよりの発行
- ボランティア養成講座
- 災害ボランティアの養成
- 福祉体験学習インストラクター派遣事業
- ボランティア・市民活動センター運営事業
- 24時間テレビチャリティー募金活動〈各地区〉

### 地域福祉活動推進事業



- 各地区ふれあい学習推進事業
- あいさつ+1(プラスワン)運動〈各地区〉
- 福祉推進校指定事業
- 福祉作品展
- 対馬市めぐりあい事業〈婚活事業〉
- ふれあいグラウンドゴルフ大会〈上県・上対馬〉

### 福祉体験学習インストラクター派遣事業



### ふれあい学習推進事業



### あいさつ+1(プラスワン)運動



## ふるさと会員加入お礼並びに加入依頼

対馬市外に在住されている方々を対象に「賛助会員（ふるさと会員）」を募集しております。福岡対馬会、福岡対馬クラブには、パンフレットの配付等、加入促進のご協力をいただき誠にありがとうございました。納入いただきました会費は対馬の地域福祉活動を進める為に活用させていただきます。各地区で開催されるイベント、小中学生を対象にした福祉講座等、詳しくは本会ホームページ（<http://tsushima-city-shakyo.jp/>）をご参照ください。

すでに会員加入された方々、誠にありがとうございます。対馬市外に在住されている方々へ加入をご周知いただければ幸いです。希望される方には「社協だよりの」を送付させていただきます。



# 御寄付御礼

社会福祉の推進のために、多くの方々から心温まる善意のご寄付をいただきました。ここに、ご芳名(敬称略)を掲載し、謹んで亡くなられた方々のご冥福をお祈り申し上げます。

お寄せいただきました寄付金等は、各種福祉事業や地域福祉活動の推進のために、活用させていただきます。誠にありがとうございました。

(平成27年2月1日～平成27年6月30日受付分)



## 上対馬地区

- ▼ 村 眞大 (比田勝)
- ▼ 古 公利 (鰐浦)
- ▼ 春 博仁 (芦見)
- ▼ 浦 長春 (千代子)
- ▼ 犬 忠太郎 (西一)
- ▼ 岡 武雄 (古錫)
- ▼ 古 藤みどり (一重)
- ▼ 犬 鶴子 (比田勝)
- ▼ 畑 美江 (舟志)
- ▼ 修 正弘 (西昌)
- ▼ 脇 明行 (美鶴子)
- ▼ 本 脇典行 (比田勝)
- ▼ 橘 元脇 (弘實)
- ▼ 末 勇次 (網敏)

## 上県地区

- ▼ 白 浜孝夫 (豊)
- ▼ 梅 野時吉 (古里)
- ▼ 阿比留 武彦 (舟志)
- ▼ 大久保 健二 (小鹿)
- ▼ 内 山勝行 (椹滝)
- ▼ 若 朝子 (久原)
- ▼ 大 秋枝 (佐茂)
- ▼ 春日 亀子 (佐護)
- ▼ 小茂田 秀信 (佐義)
- ▼ 方 智文 (志秋)
- ▼ 石 修督 (ス工)
- ▼ 島 一大 (佐明)
- ▼ 福 島良実 (佐護)

## 峰地区

- ▼ 原 野充晴 (佐須奈)
- ▼ 国 分学 (志多)
- ▼ 扇 春子 (鹿雄)
- ▼ 宮 川平八郎 (三根)
- ▼ 永 留聡 (三根)
- ▼ 阿比留 和代 (三根)
- ▼ 吉 内則 (仁茂)
- ▼ 長 照美 (鍵川)
- ▼ 安 田和 (卯松)
- ▼ 吉 村吉子 (横萬)
- ▼ 豊 玉地区

## 厳原地区

- ▼ 嘉 瀬子 (美智子)
- ▼ 平 信博 (久田)
- ▼ 高 悦郎 (国分)
- ▼ 森 高森 (トキ)
- ▼ 江 賢枝 (幾谷)
- ▼ 八重 弘 (北里)
- ▼ 松 裕二 (下千恵)
- ▼ 武 信博 (久田)
- ▼ 小 幸吉 (久田)

## 美津島地区

- ▼ 阿比留 邦明 (雞子)
- ▼ 西 倉山 (竹閑)
- ▼ 鶴 正雄 (雞子)
- ▼ 国 分利雄 (根緒)
- ▼ 神 和夫 (竹敷)
- ▼ 中 義晴 (雞子)
- ▼ 安 井貢 (雞子)
- ▼ 吉 村弘健 (雞子)

## その他の

- ▼ 蜂 谷英男 (豆枝)
- ▼ 平 尾子 (西好)
- ▼ 嘉 瀬子 (國分)
- ▼ 内 山辰夫 (久根)
- ▼ 塚 喜久美 (西美)
- ▼ 内 清志 (東信)
- ▼ 平 琴枝 (今美)
- ▼ 吉 富務 (久美)
- ▼ 山 城濱 (本博)
- ▼ 白 石敏男 (福岡市早良区)
- ▼ 古 藤博 (兵庫県尼崎市)
- ▼ 武 田志 (大阪府東住吉区)
- ▼ 一 般 寄 付
- ▼ 佐須奈小中学校校外指導部 (佐須奈)
- ▼ 雞知桜友会 (雞知)

## 無料法律相談日程のご案内

月 日	会場／担当弁護士事務所	月 日	会場／担当弁護士事務所
9月24日(木)	上対馬町地域福祉センター 対馬ひまわり基金法律事務所	11月 5日(木)	対馬市総合福祉保健センター(美津島) 法テラス対馬法律事務所
10月 1日(木)	対馬市交流センター(厳原) 法テラス対馬法律事務所	12日(木)	上県町地域福祉センター 対馬ひまわり基金法律事務所
8日(木)	対馬市総合福祉保健センター(美津島) 対馬ひまわり基金法律事務所	26日(木)	対馬市交流センター(厳原) 法テラス対馬法律事務所
15日(木)	峰町保健福祉センター 法テラス対馬法律事務所	12月 3日(木)	豊玉町福祉センター 対馬ひまわり基金法律事務所
22日(木)	豊玉町福祉センター 対馬ひまわり基金法律事務所	10日(木)	対馬市総合福祉保健センター(美津島) 法テラス対馬法律事務所

**プライバシー・相談内容・秘密は固く守られますので安心してご相談ください!**

- \* 開催時間は、午後1時～4時までです。
- \* 相談を希望される方は、必ず開催前日の午後4時までに予約をお願いいたします。

予約・お問い合わせは、対馬市社会福祉協議会本所または各支所へ

## 赤い羽根共同募金

「じぶんの町を良くするしくみ。」

に、ご協力お願いします。

本年も赤い羽根共同募金の募金活動を実施いたします。

赤い羽根共同募金は時代に即応した地域福祉活動や福祉事業を推進するための財源として活用されており、今年のテーマを「地域から孤立をなくそう～みんなが社会の一員として包み支えあうしくみづくり～」と定め、厚生労働大臣の告示を受け、全国一斉に運動が展開されています。

皆さまには何かとご迷惑をおかけしますが、これまで以上に地域の福祉活動を推進していくために、なお一層のご理解とご協力を賜りますようよろしくお願いいたします。

平成27年度目標額 **5,858,000円**

皆さまからお寄せいただいた募金は、地域で支援を必要とする方々のための事業やボランティア団体で使用しています。



### ご連絡先

社会福祉法人 対馬市社会福祉協議会  
対馬市豊玉町仁位94番地5  
TEL 0920-58-1432 FAX 0920-58-1183

詳しくは、赤い羽根共同募金会ホームページ

HP <http://www.akaihane-nagasaki.or.jp/>

または、赤い羽根データベース「はねっと」

HP <http://hanett.akaihane.or.jp/hanett/pub/home.do>  
で、ご覧いただくことができます。



皆さまの  
声や情報をお待ちしています

社協だよりに関するご質問や、その他何かございましたら下記までご連絡ください。また、イベント告知やボランティア活動などホームページへ掲載しますので、身近な情報をお寄せください(^o^)

TEL 0920-58-1432 FAX 0920-58-1183

E-mail [tsushima-syakyo@oregano.ocn.ne.jp](mailto:tsushima-syakyo@oregano.ocn.ne.jp)

ホームページアドレス <http://tsushima-city-shakyo.jp/>

