

— 対馬市 —

# 社協だより



平成30年6月発行

社会福祉法人  
対馬市社会福祉協議会

〒817-1201 長崎県対馬市豊玉町仁位94-5  
TEL 0920-58-1432 FAX 0920-58-1183  
E-mail tsushima-syakyo@oregano.ocn.ne.jp  
ホームページ <http://www.tsushima-city-shakyo.jp/>

対馬市社協 検索



## 第7回 対馬市身体障害者福祉協会連合会 スポーツ大会が開催されました



5月23日、豊玉町・峰町において、第7回対馬市身体障害者福祉協会連合会スポーツ大会が開催されました。

豊玉町福祉センターで開会式を行った後、各競技の会場へ別れ、ゲートボール・ボッチャ・グラウンドゴルフの3つの競技が行われました。

参加者の皆さんは、日頃の練習の成果を発揮し、とても楽しんでプレーされていました。

ゲートボールとグラウンドゴルフの上位者は、後日行われる県大会に出場されます。

### 今回の主な内容

- 平成30年度  
  予算・事業計画……………2～3
- 社協会費募集依頼……………4
- トピックス……………5
- 結婚相談所通信……………6
- ご寄付御礼……………7
- 無料法律相談・お知らせ……………8

この広報誌は、皆さまから寄せられた会費並びに共同募金配分金で作られています。

# 平成30年度対馬市社会福祉協議会 事業計画

## 基本理念

対馬市社会福祉協議会（以下「社協」という。）は、平成30年3月策定の「第3期対馬市地域福祉活動計画」並びに平成28年2月に策定した「第2期基盤強化・活動中長期計画」を両輪として、市民並びにあらゆる関係者、関係機関の参加と協働のもと、地域福祉活動を推進することにより、「誰もが安心して幸せに暮らすことができる福祉の対馬づくり」の実現にむけた活動を展開し、市民から期待され信頼される対馬市社協をめざします。

## 基本理念実現のための重点目標

- ① 小地域での福祉課題・ニーズの発掘のための相談事業等生活支援体制の強化
- ② 福祉人材の確保と資質向上の推進
- ③ 市民活動・ボランティア活動の推進・支援
- ④ 市民参加と協働のためのネットワークの構築
- ⑤ 関係機関・団体との連携強化と連絡調整機能の充実
- ⑥ 社協らしい在宅福祉サービス活動の検討
- ⑦ 社協の財政基盤・組織・事務局体制の強化

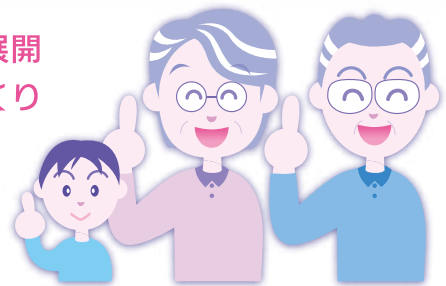


## 基本計画

社協の構成は、多くの市民や団体等の参加による市民会員が基本で、市民の理解とご協力により成り立っています。言いかえれば、社協の基盤は市民であり、市民に信頼されることが基盤強化につながるものと考えています。

そのために

- ① 地域福祉活動計画の実現に向けた社協活動の展開
  - ② 安定した財源確保のための信頼される社協づくり
  - ③ 市民に信頼される社協運営のための体制整備
- 以上の3つの柱を基本とし目標を定めました。





# 平成30年度 実施計画



## 基本計画 ● 1

### 誰もが安心して暮らすことができる福祉の対馬づくりを進めます。

- 実施計画(1) ボランティアや市民活動の振興・支援、福祉教育の推進に努めます。
- 実施計画(2) 市民が安心して暮らせるよう総合相談事業や生活支援事業を行うとともに、情報の提供に努めます。
- 実施計画(3) 社協と各種関係機関との連携を強化し、地域福祉の推進を図ります。
- 実施計画(4) 定期的に市民ニーズ調査を行い社協活動の評価・見直しを行います。

## 基本計画 ● 2

### 市民に信頼される社協づくりをめざし安定した財源の確保に努めます。

- 実施計画(1) 民間財源・公費財源の安定的な確保を目指します。
- 実施計画(2) 事業収入財源確保のため健全な自主事業の運営に努めます。

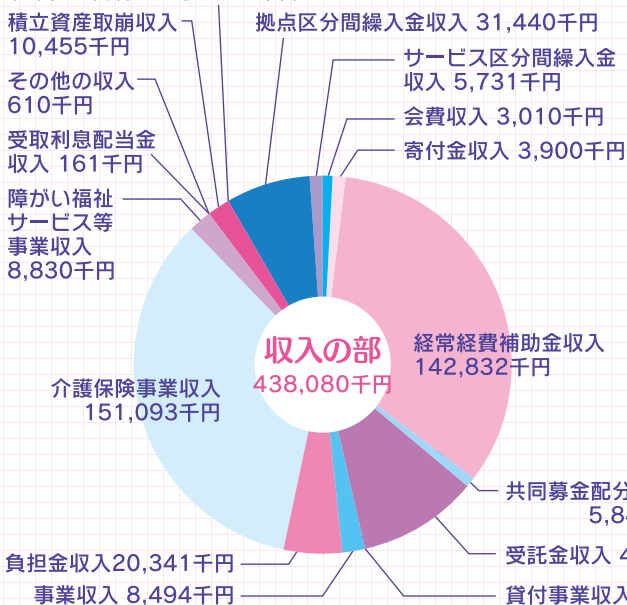
## 基本計画 ● 3

### 市民の参画と安心・安全な社協運営のシステム作り 積極的に社協事業が展開できる体制整備に努めます。

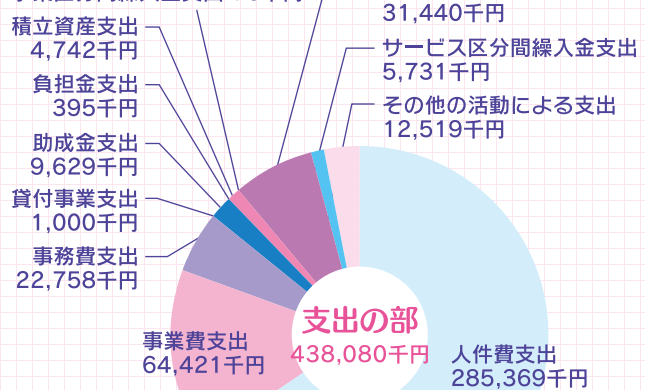
- 実施計画(1) 組織機構の改革を図ります。
- 実施計画(2) 理事会・評議員会機能の強化と各種検討委員会の設置について検討します。

## 平成30年度 予算

事業区分間繰入金収入 76千円



事業区分間繰入金支出 76千円





# 対馬市社会福祉協議会 会員募集



対馬市社会福祉協議会が地域福祉活動を推進していくうえで、地域住民の皆さまをはじめ、個人・団体からお寄せいただいた会費は非常に貴重な財源であります。

今年度も、その地域福祉活動を推進するため、7月より対馬市社協会費の募集を実施いたします。

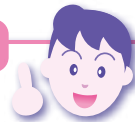
地域全体で福祉活動を推し進めるためには、皆さまのご協力が不可欠ですので、どうか趣旨をご理解の上、ご賛同いただきますよう、よろしくお願い致します。

**平成29年度 社協会費の総額 2,819,986円**

会員種別		会費	区分
個人会員	一般会員	300円以上	市内の世帯または個人
	賛助会員	1,000円以上	市内の世帯または個人 対馬市外の世帯または個人
団体会員	団体会員	1,000円以上	収益事業を実施しない団体等
	法人会員	3,000円以上	収益事業を実施する法人・団体等
	地区会員	世帯数×300円以上	市内行政区

## 社協会費の使われ方

### ボランティアセンター事業



- 対馬市社協だよりの発行
- ボランティア養成講座
- 福祉体験学習インストラクター派遣事業
- ボランティア・市民活動センター運営事業
- 24時間テレビチャリティー募金活動【各地区】

### 地域福祉活動推進事業



- 各種サロン事業
- ふれあいグラウンドゴルフ大会【上県・上対馬】
- 健康体操事業【上対馬】
- ちびっこまつり【豊玉】



福祉体験学習  
インストラクター派遣事業



ちびっこまつり【豊玉】



子育てサロン（七夕）



24時間テレビチャリティー募金活動



## ふれあいいきいきサロン開催

## トピックス

4月25日(水)厳原町小浦地区の小浦公民館にて、民生委員女性部ボランティアによるふれあいいきいきサロンが開催され、ボランティア12名、参加者16名、スタッフ3名が集いました。

毎年恒例の事業となっており、参加した方は合唱や、カラオケで盛り上がりました。また、親愛こども園の藤井園長が手品を披露して下さい、感嘆の声を上げておられました。たくさんの笑顔と穏やかな時間を過ごした楽しいサロンでした。



## 美津島地区ふれあい学習推進協議会主催 第2回

## 楽々健康ウォーキング&ふれあいグラウンドゴルフ大会 in みつしま

去る3月18日(日)、グリーンピアつしま緑地公園及びその周辺において、第2回楽々健康ウォーキング&ふれあいグラウンドゴルフ大会 in みつしまを開催いたしました。

今回で2回目となる本大会は、春色のなごやかな気候にも恵まれ、約90名もの地域の方々にご参加いただきました。

はじめに、皆様には、準備体操でウォーミングアップ後、健康ウォーキングを行い、さわやかに汗を流していただきました。



その後、グラウンドゴルフ大会を実施しましたが、皆さんは和気あいあいの中にも、真剣にプレーを行い、ホールインワンが出ると、会場からは大きな歓声があがっていました。

お昼には、ボランティア手作りによる“カレーライス”も振る舞われ、盛会裏に大会を終えることができました。

美津島地区では、この大会の他にも、ふれあい学習推進事業を展開し子どもから大人まで、地域住民が、共にふれあい、学びを育むことができる取り組みを行っています。



対馬市社会福祉協議会

# 結婚相談所通信

恋愛カウンセラー  
野田亜希子です。

対馬市社会福祉協議会では、イベント、お見合い、カウンセリングを通して独身の方々をサポートしています。

今回は、現在交際中の森田さん（仮名・20代女性）にお話しをお伺いしました。

## ♡ お相手の第一印象は？

社協主催のめぐりあいイベントで出会ったお二人。

彼の第一印象はいかがでしたか？

「面白そうな人だな～、と思ったのが最初ですね」と楽し気にお話しくださった森田さん。交際してみて、実際に楽しい人柄だったのが伝わってきます。

## ♡ お付き合いを始めたきっかけは？

「イベントの後、連絡するようになって何度か会って、ドライブしている時にお付き合いの話に…」少し照れながら話してくれる姿を見ていると、こちらまで嬉しくなりました。何度か二人で会ってみて「一緒にいたい」という自然な気持ちが伝わるようです。

## ♡ イベントに参加してみて・・・

「イベントに参加したのは、誘われたのでしようがなく…という感じでしたが、参加してみると自由な感じで、緊張もほとんどなかったです。もし、イベントに出ようか迷っている人がいるなら、一度イベントを経験してみるといいと思います。どこで出会いがあるか分かりませんし、私は思い切って参加してよかったと思っています」

周りからのお誘いでイベントに参加してみて、思わぬ出会いに繋がった…という方も少なくないようです。経験者の森田さんだから迷っている人に伝わりそうですね。森田さん自身が以前より輝いているのは、ステキな恋愛をしているからかもしれませんね。

ひとりでも多くの方が、出会いを経験できると嬉しいです。

カウンセラー 野田亜希子



# 御寄付御礼

社会福祉の推進のために、多くの方々から心温まる善意のご寄付をいただきました。ここに、ご芳名（敬称略）を掲載し、謹んで亡くなられた方々のご冥福をお祈り申し上げます。お寄せいただきましたきました寄付金等は、各種福祉事業や地域福祉活動の推進のために活用させていただきます。誠にありがとうございました。  
（平成30年2月1日～平成30年4月30日受付分）

## 上対馬地区

- ▼武末 秀幸（唐舟志）  
（亡・武末 千鶴子）
- ▼大浦 小夜子（泉）  
（亡・大浦 勝文）
- ▼辻 義忠（小鹿）  
（亡・辻 芳太郎）
- ▼梅野 茂希（西泊）  
（亡・梅野 豊實）
- ▼永尾 栄久（泉）  
（亡・永尾 武）
- ▼梅野 一行（比田勝）  
（亡・梅野 テル子）
- ▼平間 幸男（玖須）  
（亡・平間 ハツ）

## 上県地区

- ▼庄司 清一（佐須奈）  
（亡・庄司 フミ子）
- ▼江口 知加枝（佐須奈）  
（亡・梅野 久代）
- ▼藤谷 萬吉（御園）  
（亡・藤谷 テル）
- ▼井田 浩史（志多留）  
（亡・井田 マスヨ）
- ▼原 丈姿（佐須奈）  
（亡・原 清）
- ▼川本 一政（檉滝）  
（亡・川本 フクエ）
- ▼早田 政一（鹿見）  
（亡・早田 初代）

## 峰地区

- ▼梯 貴也（佐賀）  
（亡・梯 實）

## 須川節子（櫛） （亡・村井 ユキエ）

## 豊玉地区

- ▼八坂 喆（志多留）  
（亡・八坂 一枝）
- ▼上野 洋次郎（佐賀）  
（亡・上野 ヨシエ）
- ▼築城 英明（千尋藻）  
（亡・築城 俊子）
- ▼阿比留 正雄（卯麦）  
（亡・阿比留 ムラ）
- ▼河野 繁和（貝口）  
（亡・河野 テル枝）
- ▼仁位 孝良（仁位）  
（亡・仁位 利之）

## 美津島地区

- ▼倭 美代子（雞知）  
（亡・倭 鶴代）

## 巖原地区

- ▼小畑 藤枝（天道茂）  
（亡・小畑 勲）
- ▼鈴木 鶴江（浅藻）  
（亡・川口 初利）
- ▼古瀬 宙（小浦）  
（亡・古瀬 政美）
- ▼平澤 弘子（西里）  
（亡・平澤 百合子）
- ▼柚原 広孝（下原）  
（亡・柚原 頼和）
- ▼山形 源吉（与良内院）  
（亡・山形 静子）
- ▼村田 巖（内山）  
（亡・村田 スミ子）
- ▼小宮 絢子（日吉）  
（亡・小宮 正隆）
- ▼大山 森生（今屋敷）  
（亡・大山 ミワ子）

## その他

- ▼増田 智弘（福岡県）  
（亡・灘 一）
- ▼佐護 英憲（東京都）  
（亡・佐護 正毅）
- ▼島居 嘉一（福岡県）  
（亡・島居 安子）
- ▼大久保 均（福岡県）  
（亡・大久保 タマ子）



## 無料法律相談日程のご案内

月 日	会場/担当弁護士事務所	月 日	会場/担当弁護士事務所
6月21日(木)	対馬市総合福祉保健センター(美津島) 対馬ひまわり基金法律事務所	8月 2日(木)	峰町保健福祉センター 法テラス対馬法律事務所
28日(木)	対馬市交流センター(厳原) 法テラス対馬法律事務所	23日(木)	上県町地域福祉センター 対馬ひまわり基金法律事務所
7月 5日(木)	上県町地域福祉センター 対馬ひまわり基金法律事務所	30日(木)	対馬市総合福祉保健センター(美津島) 法テラス対馬法律事務所
12日(木)	対馬市交流センター(厳原) 法テラス対馬法律事務所	9月 6日(木)	豊玉町福祉センター 対馬ひまわり基金法律事務所
26日(木)	対馬市総合福祉保健センター(美津島) 対馬ひまわり基金法律事務所	13日(木)	対馬市交流センター(厳原) 対馬ひまわり基金法律事務所
		27日(木)	対馬市総合福祉保健センター(美津島) 法テラス対馬法律事務所

**プライバシー・相談内容・秘密は固く守られますので安心してご相談ください!**

\*開催時間は、午後1時～4時までです。\*相談を希望される方は、必ず開催前日の午後4時までに予約をお願いいたします。

予約・お問い合わせは、対馬市社会福祉協議会 本所 (TEL0920-58-1432) へ

## 全国200万人加入!! 日本国内でのボランティア活動中のケガや賠償責任を補償

平成30年度 **ボランティア活動保険**

### 対象となるボランティア活動

- グループの会則に則り、立案された活動であること  
(グループが社会福祉協議会に登録されていることが必要です。)
- 社会福祉協議会に届け出た活動であること
- 社会福祉協議会に委嘱された活動であること

※活動のための学習会または会議などを含みます。

※自宅などとボランティア活動を行う場所との通常の経路による往復途上を含みます。(自宅以外から出発する場合は、その場所と活動場所への往復途上となります。)

### 保険金をお支払いする主な場合

- 清掃ボランティア活動中、転んでケガをして通院した。(ケガの補償)
- 活動に向かう途中、交通事故にあって亡くなられた。(ケガの補償)
- 活動中、食べた弁当でボランティア自身が食中毒になって入院した。(ケガの補償)
- 家事援助ボランティア活動で清掃中、誤って花瓶を落としてこわした。(賠償責任の補償)
- 自転車でボランティア活動に向かう途中、誤って他人にケガをさせた。(賠償責任の補償)

<http://www.fukushihoken.co.jp>

ふくしの保険

検索

### 保険金額・年間保険料 (1名あたり)

		Aプラン	Bプラン	
ケガの補償	死亡保険金	1,040万円	1,400万円	
	後遺障害保険金	1,040万円 (限度額)	1,400万円 (限度額)	
	入院保険金日額	6,500円	10,000円	
	手術 保険金	入院中の手術	65,000円	100,000円
		外来の手術	32,500円	50,000円
	通院保険金日額		4,000円	6,000円
	特定感染症の補償		上記後遺障害、入院、通院の各補償金額(保険金額)に同じ	
賠償責任の補償	葬祭費用保険金 (特定感染症)	300万円 (限度額)		
	賠償責任保険金 (対人・対物共通)	5億円 (限度額)		
年間保険料	基本タイプ	350円	510円	
	天災タイプ <sup>(※)</sup> (基本タイプ+地震・噴火・津波)	500円	710円	

(※)天災タイプでは、天災(地震、噴火または津波)に起因する被保険者自身のケガを補償します(天災危険担保特約条項)が、賠償責任の補償については、天災に起因する場合は対象になりません。

皆さまの  
声や情報をお待ち  
しています

社協だよりに関するご質問や、その他何かございましたら下記までご連絡ください。また、イベント告知やボランティア活動などホームページへ掲載しますので、身近な情報をお寄せください(^o^)

TEL 0920-58-1432 FAX 0920-58-1183

E-mail tsushima-syakyo@oregano.ocn.ne.jp

ホームページアドレス <http://tsushima-city-shakyo.jp/>

対馬市社会福祉協議会 公式 facebook を始めました。

本会が実施する事業等についてお知らせいたしますので、いいね!をお願いいたします♪

